



CLERICI TESSUTO

BILANCIO DI SOSTENIBILITÀ 2022

Settembre 2023



CLERICI TESSUTO

BILANCIO DI SOSTENIBILITÀ 2022

Settembre 2023



INDICE

4	LETTERA AGLI STAKEHOLDER
7	IL GRUPPO CLERICI TESSUTO
8	LA STORIA DELLA ARTIGIANALITÀ TESSILE ITALIANA: DALLE ORIGINI AD OGGI
8	<u>CHI SIAMO</u>
12	<u>IL MERCATO SERVITO</u>
14	<u>LA NOSTRA OFFERTA</u>
18	LA GOVERNANCE E L'INTEGRITÀ AZIENDALE
19	<u>LA STRUTTURA DI GOVERNANCE</u>
21	<u>COMPLIANCE AZIENDALE</u>
24	PERFORMANCE ECONOMICA E DISTRIBUZIONE DEL VALORE
24	<u>PRINCIPALI RISULTATI ECONOMICI DEL GRUPPO CLERICI TESSUTO NEL 2022</u>
25	<u>VALORE GENERATO E DISTRIBUITO</u>
27	LA SOSTENIBILITÀ PER CLERICI TESSUTO
28	L'IMPEGNO VERSO LA SOSTENIBILITÀ
30	IL RUOLO STRATEGICO DEGLI STAKEHOLDER
31	ANALISI DI MATERIALITÀ
33	L'APPROCCIO AL CAMBIAMENTO CLIMATICO: L'UTILIZZO RESPONSABILE DELLE RISORSE NATURALI
34	L'IMPIEGO DELLE RISORSE ENERGETICHE LUNGO L'INTERO PROCESSO
34	<u>CONSUMI ENERGETICI</u>
36	<u>AZIONI DI EFFICIENTAMENTO ENERGETICO</u>
37	<u>MONITORAGGIO DELLE EMISSIONI ATMOSFERICHE</u>
38	GESTIONE SOSTENIBILE DELLE RISORSE IDRICHE
40	GESTIONE SOSTENIBILE DEI RIFIUTI



43	IL NOSTRO PRODOTTO E IL RAPPORTO CON I CLIENTI
44	IL PRODOTTO AL CENTRO DELLA NOSTRA ATTENZIONE
46	<u>INNOVAZIONE E SOSTENIBILITÀ DEL PRODOTTO</u>
48	<u>IL COMITATO INNOVAZIONE</u>
50	<u>QUALITÀ E SICUREZZA DI PRODOTTO: UTILIZZO RESPONSABILE DELLE SOSTANZE CHIMICHE</u>
52	SODDISFAZIONE DEL CLIENTE
55	RESPONSABILITÀ LUNGO LA CATENA DI FORNITURA
56	UNA FILIERA INTEGRATA: IL RAPPORTO CON I FORNITORI
56	<u>I NOSTRI FORNITORI</u>
57	<u>FILIERA INTEGRATA</u>
60	IL PROCESSO PRODUTTIVO: DALLA MATERIA PRIMA AL PRODOTTO FINITO
60	<u>L'ARTE DI CREARE UN TESSUTO</u>
61	<u>L'APPROVVIGIONAMENTO DELLA MATERIA PRIMA</u>
65	LE PERSONE AL CENTRO DELLA NOSTRA ATTIVITÀ
66	LAVORARE NEL GRUPPO CLERICI TESSUTO
67	<u>VALORIZZAZIONE E FORMAZIONE DEL PERSONALE</u>
68	<u>BENESSERE E STRUMENTI DI WELFARE</u>
70	TUTELA DELLA SALUTE E SICUREZZA DEI LAVORATORI
70	<u>LA GESTIONE DELLA SICUREZZA IN AZIENDA</u>
72	VALORIZZAZIONE DELLE COMUNITÀ LOCALI
72	<u>LE ATTIVITÀ E I PROGETTI PER LA COMUNITÀ E IL TERRITORIO</u>
76	CENTO ANNI DI CLERICI TESSUTO: UN'AZIENDA, UNA COMUNITÀ
79	NOTA METODOLOGICA
83	ALLEGATI



LETTERA AGLI STAKEHOLDER

Nell'anno 2022 è proseguita la ripresa del mercato dopo la contrazione generata dalla situazione pandemica e gli aspetti legati alla sostenibilità e digitalizzazione si sono manifestati in modo più rilevante, iniziando a modificare strutturalmente le modalità di interazione tra gli attori della catena del valore. Clerici Tessuto, avendo già intrapreso specifiche iniziative di trasformazione in questi ambiti, nel 2022 ha operato con continuità nella direzione tracciata negli anni precedenti, coerentemente con le tendenze consolidatesi nell'anno appena concluso.

L'anno 2022 ha rappresentato un traguardo importante per Clerici Tessuto & C. S.p.A., segnando il centesimo anno di attività dalla fondazione dell'Azienda. Tale ricorrenza è stata celebrata con momenti e modalità diverse a partire dal secondo semestre, valorizzando e coinvolgendo sia il contesto ambientale in cui l'Azienda opera sia i clienti. E' stata infatti organizzata una grande festa che ha incluso tutta la comunità locale ed è stata realizzata una "capsule collection" presentata ai clienti in alcuni momenti a loro dedicati culminati con un evento speciale a Parigi.

La Società ha quindi ulteriormente focalizzato la propria attenzione sul tema sicurezza e sostegno per i propri dipendenti, concentrandosi ancora di più sulla componente sociale del proprio approccio alla sostenibilità. L'Azienda ha distribuito bonus economici ai dipendenti, sia di tipo "una tantum" che con contributi focalizzati alla riduzione degli impatti della crisi energetica, ed ha avviato le selezioni per il progetto Academy per dare l'opportunità a diversi giovani di entrare in contatto con l'Azienda attraverso una formazione strutturata per il settore, con riconoscimento

finale di un diploma di Istruzione e Formazione Tecnica Superiore (IFTS) della regione Lombardia. Il percorso Academy, sviluppato in collaborazione con l'Istituto Superiore Starting Work ha preso avvio operativo a gennaio 2023 ed è tuttora in corso, con attività (on the job, in affiancamento al tutor e al personale dell'Azienda) e con formazione frontale in Azienda. Sempre in ambito sociale Clerici Tessuto ha continuato le collaborazioni già avviate con curatori di mostre di settore e con il sistema carcerario per lo sviluppo di competenze dei detenuti, attraverso la donazione di tessuti per atelier interni agli istituti di reclusione.

L'Azienda ha poi ulteriormente sviluppato il monitoraggio ambientale, rafforzando in particolar modo il proprio sistema di gestione integrato, con specifica attenzione alla gestione dei rischi, ed ha realizzato iniziative per il risparmio energetico nelle attività operative, contenendo l'intensità energetica.

L'innovazione di prodotto si è ancora concentrata su sperimentazioni di economia circolare, con particolare attenzione all'uso di fibre riciclate e iniziative di smaltimento attraverso economia circolare orizzontale. Le attività hanno inoltre riguardato l'utilizzo di nuovi filati per prodotti tecnici declinati con canoni estetici tipici "dell'heritage" della Società e che sono stati o saranno oggetto di presentazioni nelle collezioni pubblicate nel 2023.

Per gli anni futuri Clerici Tessuto sta delineando iniziative che permettano alla Società di continuare la trasformazione in atto e la transizione energetica, implementando lo sviluppo di processi maggiormente digitalizzati e riducendo l'impatto delle proprie attività sull'ambiente.

Stefano Bernasconi
Amministratore Delegato





IL GRUPPO CLERICI TESSUTO



LA STORIA DELLA ARTIGIANALITÀ TESSILE ITALIANA: DALLE ORIGINI AD OGGI

CHI SIAMO

Il Gruppo Clerici Tessuto¹, di cui la Società Clerici Tessuto & C. S.p.A è Capogruppo, è una delle più importanti realtà tessili mondiali nel settore del lusso, dove opera per la progettazione, produzione e distribuzione di tessuti per abbigliamento, arredamento e accessori di lusso.

Clerici Tessuto gestisce una completa micro-filiera tessile composta sia da risorse creative e produttive interne, sia da una rete di partner attentamente selezionati nel panorama tessile italiano, garantendo al cliente un controllo rigoroso su tutto il processo produttivo, dalla selezione delle materie prime alla vendita del prodotto finito.

Creatività, formazione continua, specializzazione e passione, hanno reso la Società un partner di riferimento per le principali case di moda di tutto il mondo e per i più importanti editori tessili del settore arredamento.

Clerici Tessuto, da tempo rinomata per la sua produzione di tessuti uniti e jacquard di altissima qualità, ha acquisito nel 2000 la stamperia digitale Sara Ink, con i suoi stabilimenti di Villa Guardia e Montano Lucino. Questa acquisizione ed i successivi investimenti in tecnologia digitale hanno permesso alla Società di essere all'avanguardia nella produzione di tessuti stampati digitalmente, aprendo nuove possibilità creative e confermando l'impegno verso l'innovazione nel settore tessile.

Dal 1922 Clerici Tessuto si impegna a comprendere, soddisfare e anticipare le esigenze dei propri Clienti. La Società investe nella formazione e nell'aggiornamento continuo del proprio personale per migliorare la qualità del servizio offerto e poter rispondere in modo tempestivo alle richieste dei clienti. Attraverso il costante monitoraggio dei processi produttivi e l'utilizzo delle migliori tecnologie disponibili, si impegna a fornire prodotti di alta qualità che rispettino i più alti standard di settore. Investe nella ricerca e nello sviluppo di nuove soluzioni tecniche e di materiali sostenibili, in collaborazione con fornitori e partner che condividono la stessa visione.

Clerici Tessuto si impegna inoltre a sviluppare un modello economico eco-sostenibile e a migliorare il proprio contributo ambientale, sociale ed economico, utilizzando tecnologie e pratiche sostenibili e promuovendo l'efficienza energetica, la gestione responsabile delle risorse e la riduzione degli sprechi.

La Società si impegna costantemente a condividere e comunicare agli stakeholders i progressi, le azioni implementate e gli obiettivi.

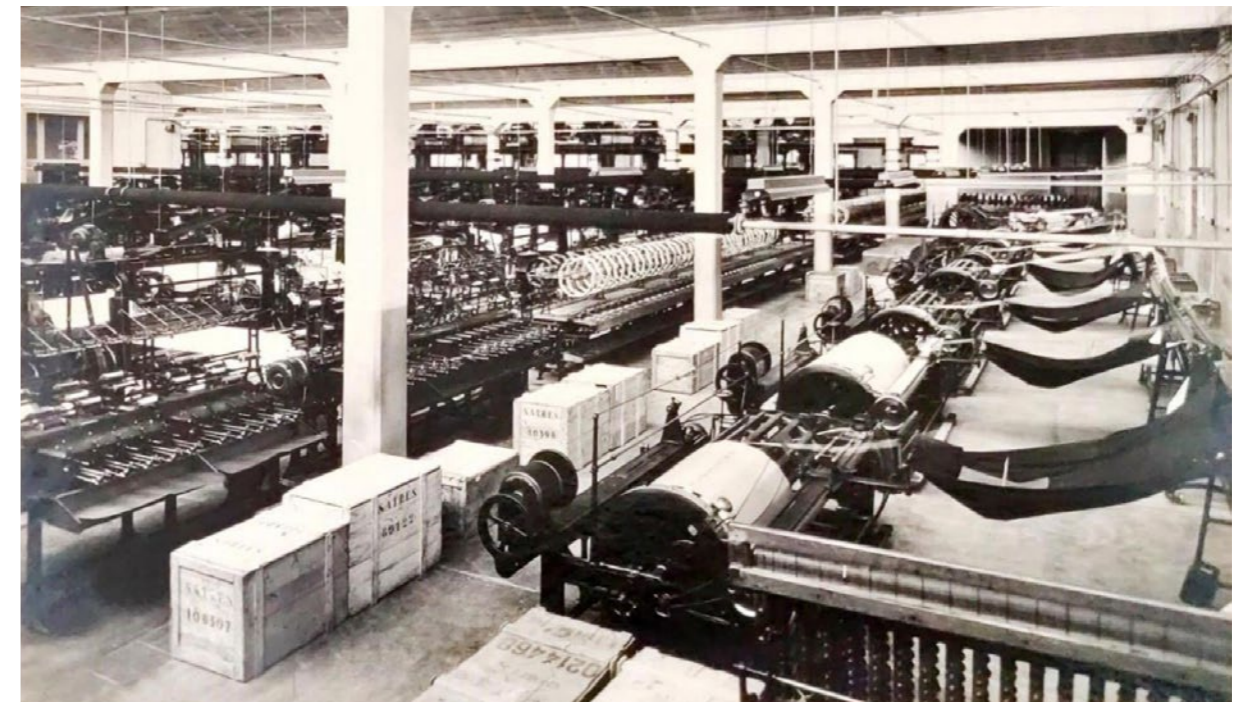
Il Gruppo Clerici Tessuto rappresenta oggi un'eccellenza nel settore tessile del lusso, con un brand riconosciuto e apprezzato in tutto il mondo per le sue capacità creative e per l'eccellenza dei prodotti offerti. Questo traguardo è stato raggiunto grazie ad un modello di business che coniuga l'eccellenza della tradizione artigianale tessile con la continua innovazione dei materiali, delle tecniche e dei processi.

¹ Il presente documento descrive i principali risultati in ambito economico, sociale e ambientale del Gruppo Clerici Tessuto (nel documento anche "Clerici Tessuto", "Il Gruppo Clerici Tessuto", "Il Gruppo", "La Società", o l'"Azienda"), il cui perimetro delle informazioni si estende, oltre che alla Capogruppo Clerici Tessuto & C. S.p.A, anche alla Società controllata Sara Ink. Eventuali informative specifiche di una Società del Gruppo sono espressamente specificate nel documento tramite note e/o riferimenti specifici. Per approfondimenti su come è stato redatto il documento, si rimanda alla Nota Metodologica.



I punti di forza del Gruppo Clerici Tessuto sono:

- Innovazione continua nei materiali, nell'uso delle fibre e nelle tecniche di fabbricazione.
- Creatività, capacità di interpretazione e un archivio storico digitalizzato da cui prendere ispirazione.
- Servizio e sviluppo del prodotto personalizzato per ogni cliente.
- Micro-filiera sul territorio, che garantisce qualità, affidabilità e velocità, oltre ad un know-how integrato.
- Capacità di approvvigionamento internazionale.
- Diversificazione del prodotto per settore, segmento di mercato e fascia di prezzo.
- Strategia di sostenibilità completa ed in costante evoluzione.



CENTO ANNI DI STORIA

Clerici Tessuto è un'Azienda fondata nel 1922 e giunta oggi alla quarta generazione. Fin dall'inizio, l'Azienda ha sempre puntato sulla qualità dei prodotti, sulla cura dei dettagli e sull'attenzione alle esigenze dei clienti. Negli anni è cresciuta e si è consolidata, adeguandosi ai cambiamenti del mercato, adattandosi alle differenti esigenze della clientela e seguendo il progressivo evolversi del mondo della moda.

Grazie ad una sapiente unione tra salvaguardia del patrimonio storico e continua spinta all'innovazione e alla ricerca, Clerici Tessuto è diventata nel tempo un punto di riferimento nel settore tessile del lusso.

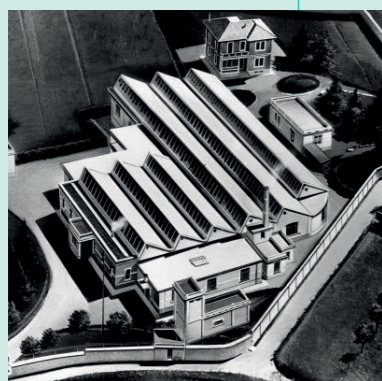
Il 2022 è stato un anno di particolare importanza per l'Azienda che ha compiuto 100 anni e ha festeggiato questo anniversario di grande valenza simbolica coinvolgendo in diversi appuntamenti tutti coloro che sono stati partecipi della storia dell'Azienda e che ne costituiscono il patrimonio umano.



Viene fondata nel 1922 da Rachele Clerici e Alessandro Tessuto come Azienda per il commercio di tessuti di seta.



1922



Costruzione della fabbrica di Grandate.

Il dopoguerra è caratterizzato da una crescita dell'Azienda, grazie agli investimenti per poter collaborare con le principali case di moda italiane e francesi e alla specializzazione nei tessuti tinti in filo e jacquard.



1962



Alessandro Tessuto (terza generazione) introduce i tessuti stampati di alta qualità.

Il gruppo diversifica il suo business producendo tessuti per accessori da uomo e arredamento.



2000



Con l'inizio del nuovo secolo, il Gruppo entra nel mercato industry e vendita al dettaglio con le divisioni Guest e New Tess e verticalizza la stampa digitale con l'acquisizione di Sara Ink.

L'Azienda entra nel mercato della moda mare e acquisisce il marchio BROCHIER, editore di pregiati tessuti per l'arredamento.



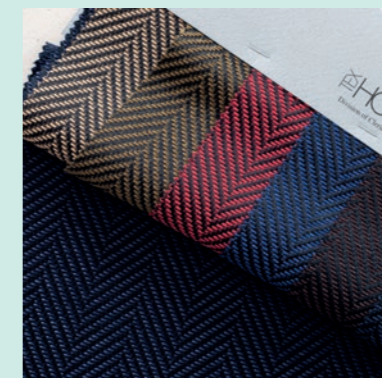
2009



Creazione della rete Filo d'Oro, un gruppo di aziende tessili integrate in un'unica micro-filiera.



Il Gruppo implementa la nuova strategia di sostenibilità Aziendale ed entra nel segmento dei tessuti per l'abbigliamento maschile con la collezione TEX HOMME.



2017

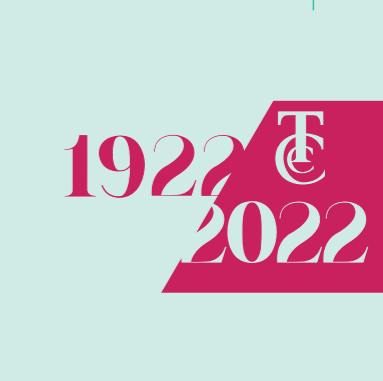


Acquisizione della licenza del marchio Larusmiani Tessuti per la produzione e commercializzazione di drapperia maschile.

Accordo con Parley for the Oceans per la produzione di tessuti di lusso con filati di poliestere certificati GRS, creati utilizzando i rifiuti di plastica raccolti dagli oceani.



2020



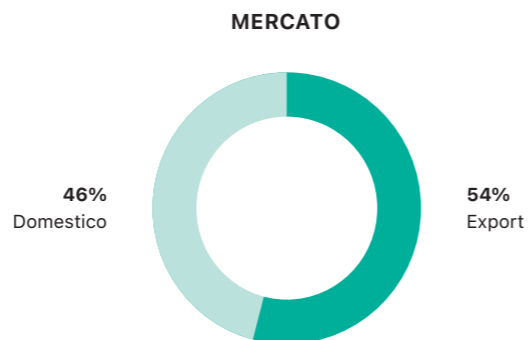
Clerici Tessuto, giunta alla terza generazione, festeggia 100 anni dalla fondazione.



IL MERCATO SERVITO

Clerici Tessuto collabora con i principali brand mondiali in diversi segmenti di mercato per l'abbigliamento femminile e maschile, l'accessorio e l'arredamento. Grazie all'esperienza, alla creatività e alle competenze dei suoi professionisti, l'Azienda è in grado di comprendere le esigenze e le sfide specifiche di ogni segmento di mercato e del singolo cliente per poter offrire soluzioni personalizzate e prodotti di alta qualità che soddisfano le aspettative dei propri partner.

L'Azienda raggiunge i principali mercati dalle sedi italiane e dalle filiali commerciali negli Stati Uniti e in Francia, avvalendosi di una filiera localizzata nei distretti tessili italiani, con estensioni globali.



SEDI

Italia

Sede centrale
Grandate (Como)

Showroom
Milano

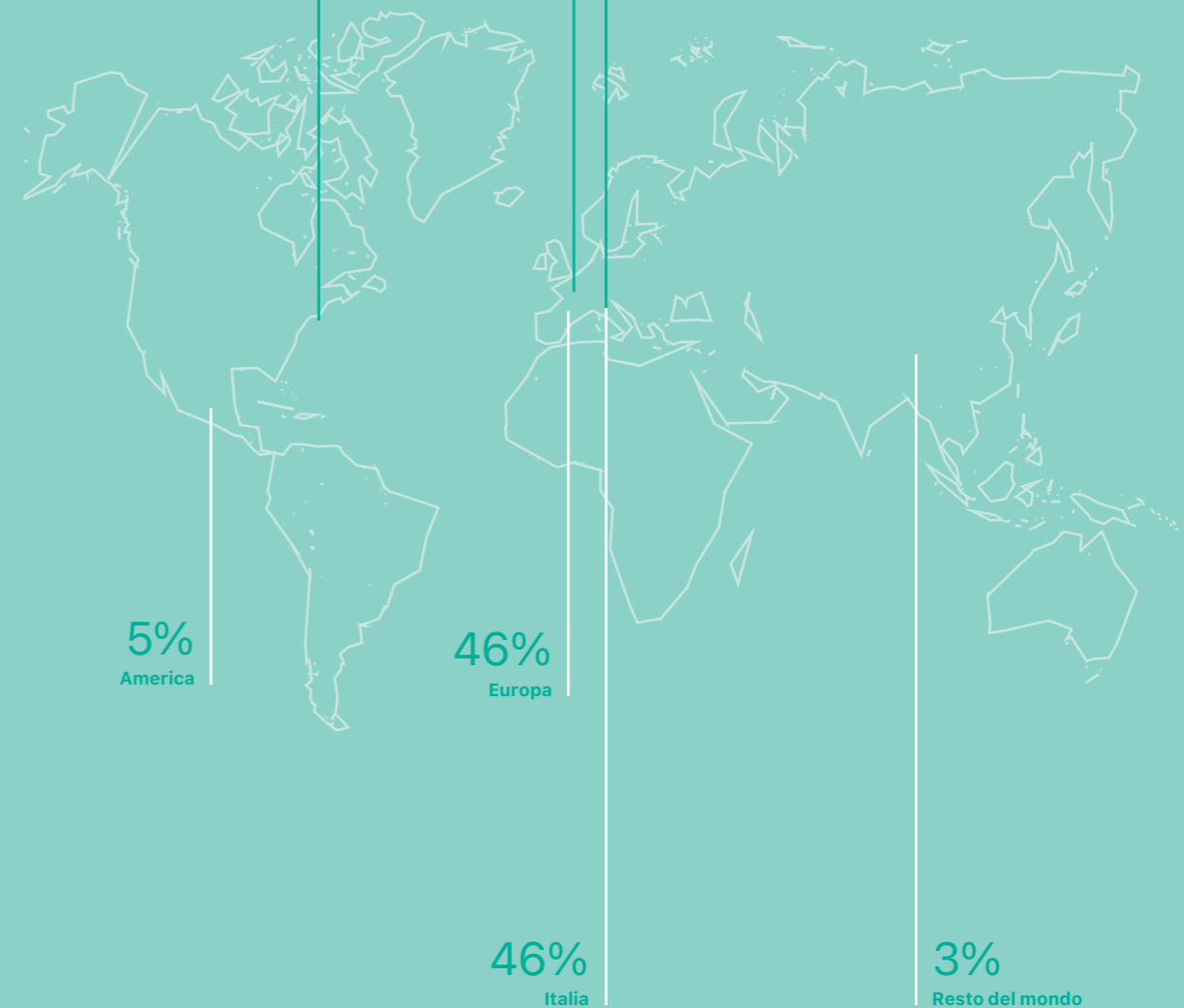
Produzione tessile
Grandate (Como)
Villa Guardia (Como)

Stati Uniti

Ufficio commerciale
New York

Francia

Ufficio commerciale
Parigi



MERCATI



LA NOSTRA OFFERTA

Ogni anno Clerici Tessuto presenta due collezioni per ciascuno dei propri brand per l'abbigliamento donna e uomo, destinate all'alta moda, al *prêt-à-porter* ed al mercato intermedio. A queste si affiancano la collezione "I Classici", che rappresenta il patrimonio di *savoir faire* dell'Azienda nella produzione di uniti di altissima qualità, le collezioni annuali per il settore arredamento e moda mare e lo sviluppo di prodotti per accessori di lusso, focalizzato sui requisiti del cliente.

Ogni collezione ha una sua specificità, ma tutte nascono da un sapiente equilibrio tra la vocazione artigianale dell'Azienda e la continua sperimentazione di nuove tecniche di nobilitazione e nuovi filati, con un'ampia proposta di tessuti eco-sostenibili e una ricerca di qualità senza compromessi.

L'Azienda ha ottenuto le seguenti certificazioni di prodotto: GOTS (Global Organic Textile Standard), GRS (Global Recycled Standard), FSC® (Forest Stewardship Council), European Flax®, OEKO-TEX®; inoltre, l'Azienda ha aderito all'iniziativa BCI e al programma ZDHC.

Le materie prime sono una parte essenziale della qualità del prodotto offerto e costituiscono un interesse primario per il Gruppo Clerici Tessuto. La Società collabora con fornitori di fiducia che condividono la stessa passione per l'eccellenza e il rispetto per la sostenibilità ambientale. Attraverso un processo di valutazione, si assicura che le materie prime soddisfino gli elevati standard di qualità e siano ottenute in modo etico e responsabile.

La creatività e la passione sono alla base del processo produttivo del Gruppo Clerici Tessuto, guidate dalla determinazione di offrire prodotti di alta qualità che soddisfino le esigenze dei clienti. L'Azienda è consapevole che ogni cliente è unico e ha esigenze specifiche. Per questo motivo, lavora a stretto contatto con i propri clienti per capire le loro necessità e offrire soluzioni personalizzate. La relazione con i clienti è basata sulla fiducia, sulla trasparenza e sulla collaborazione reciproca.

Per celebrare i cent'anni dalla fondazione, Clerici Tessuto ha presentato nel 2022 la capsule *Il Centenario*, una selezione di tessuti che racchiudono in sé il know-how d'eccellenza che ha fatto la storia dell'Azienda, reinterpretato con l'attitudine contemporanea e orientata all'innovazione che contraddistingue la produzione odierna.

Ogni tessuto parte della capsule è espressione di un virtuosismo tecnico e stilistico: tra questi spiccano dei "grandi classici" che rappresentano l'essenza della Clerici Tessuto: preziosi velluti a bacchetta; ricercati chinè con vivaci disegni di ispirazione naturalistica; lavorazioni jacquard di grande pregio realizzate su reti metalliche. L'impegno dell'Azienda per la ricerca e sperimentazione di nuove fibre è rappresentata nella capsule da un innovativo "tessuto non tessuto" ottenuto da filamenti di seta riciclata che vengono compressi e accoppiati con laminature in poliuretano, ottenendo un originale effetto lucido e una superficie estremamente performante.

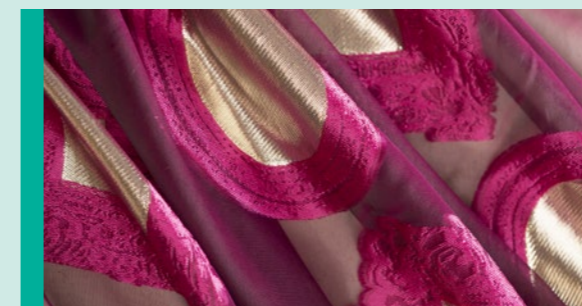
ABBIGLIAMENTO DONNA

Le collezioni per l'abbigliamento femminile rappresentano l'eccellenza della produzione tessile comasca coniugata con la ricerca e l'innovazione, sia dal punto di vista dello stile, sia dal punto di vista del prodotto. Rappresentano un riferimento per i principali brand mondiali, dall'Alta Moda e RTW (Ready To Wear) ad alcuni marchi del segmento intermedio.



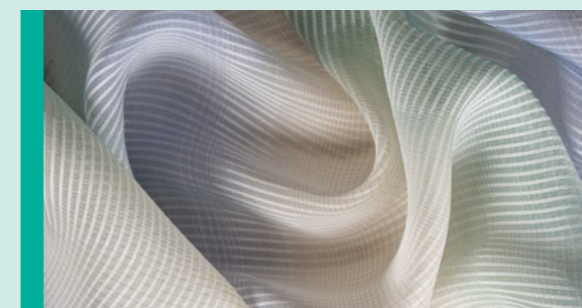
I Classici

Collezione composta da oltre 200 tessuti uniti di altissima qualità. Rappresenta Clerici Tessuto dalla fondazione dell'Azienda nel 1922.



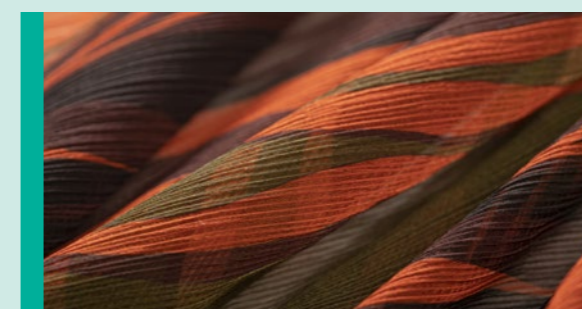
Brochier Paris

Collezione che rivisita la tradizione dell'alto artigianato tessile italiano e francese all'insegna del lusso e della ricercatezza, ideata per l'alta moda e per una clientela che fa dell'eleganza un modo di essere.



Clerici Tessuto

Collezione di tendenza per il mercato del *prêt-à-porter*, che sperimenta nuove tecniche di nobilitazione, con l'utilizzo di nuovi filati naturali o tecnici e con un'ampia scelta di tessuti eco-sostenibili.



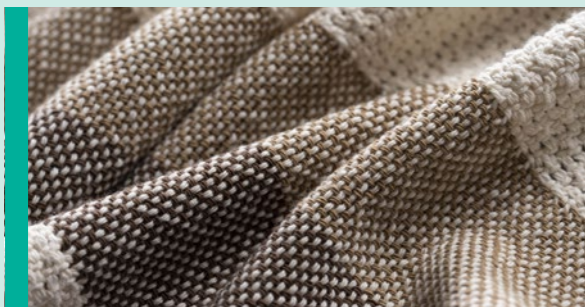
Industry

Collezione giovane e dinamica, che propone sia tessuti naturali sia tessuti tecnici sostenibili, pensati per essere funzionali e donare comfort.



ABBIGLIAMENTO UOMO

Le collezioni per abbigliamento maschile sono dedicate ai nuovi paradigmi della moda. Uniscono lo stile fresco ed eclettico di Clerici Tessuto con prodotti classici, reinventati per il business casual e formale.



Larusmiani Tessuti

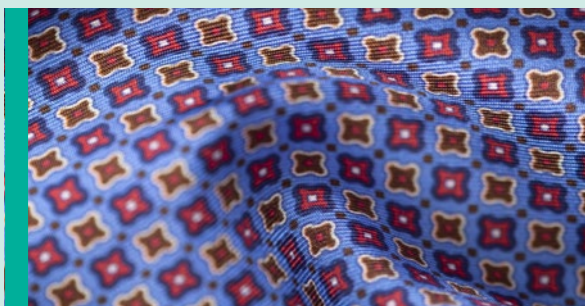
Collezione di tessuti classici per uomo, dove stile, fibre e struttura del prodotto sono studiati per rispondere alle esigenze lavorative e sociali dell'uomo contemporaneo.



Tex Homme

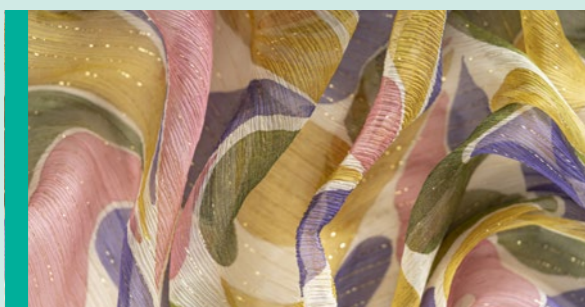
Collezione contemporanea, eclettica e non convenzionale che propone tessuti per la vita mondana, per sofisticati look business casual e per il tempo libero, realizzati con filati innovativi, mischie originali e nuove tecniche di finissaggio.

ACCESSORIO E BEACH & BODY



Accessorio

Linea nata agli inizi degli anni '90 per la produzione di tessuti per accessori maschili. Oggi collabora con le migliori griffe mondiali realizzando accessori personalizzati sia per uomo sia per donna.



Beach & Body

Collezione giovane e contemporanea di tessuti in lycra, seta e poliestere, destinati ai più esigenti produttori di intimo e moda mare.



ARREDAMENTO

La divisione tessuti per arredamento è un importante partner industriale per i principali editori di tutto il mondo. La proposta arredo è completata da una collezione B2C, attiva sui principali mercati internazionali con il marchio BROCHIER Como.



Luna Home

Collezione conosciuta in tutto il mondo per l'eccellenza dei filati e delle lavorazioni, per la capacità di produrre articoli complessi e per la continua ricerca e innovazione.



Brochier Como

Collezione B2C per arredamento che offre un'ampia gamma di tessuti, colori e abbinamenti: sete pregiate, stampati e jacquard di grandi dimensioni, morbidi velluti, broccati e damaschi, realizzati in fibre naturali o filati tecnici speciali.



LA GOVERNANCE E L'INTEGRITÀ AZIENDALE

Il Codice Etico, aggiornato a novembre 2022, contiene i principi di comportamento e i valori Aziendali che il Gruppo Clerici Tessuto² condivide con tutti i dipendenti, i collaboratori e i fornitori. L'adozione e applicazione del Codice Etico costituisce una condizione di appartenenza a Clerici Tessuto e la premessa imprescindibile per l'instaurazione di rapporti di partnership e collaborazione a vario titolo con parti terze.

Il Gruppo ne promuove la conoscenza con vari mezzi, quali la pubblicazione online sul sito clericitessuto.it e comunicazioni dirette rivolte internamente ed esternamente all'Azienda.

L'Azienda, oltre a promuovere i principi di comportamento e i valori Aziendali, è attenta all'integrazione dei criteri ESG³ nella Governance e nelle operazioni quotidiane. Gli obiettivi di sostenibilità nel medio e lungo termine sono definiti dall'Amministratore Delegato. Il CdA monitora gli impatti dell'organizzazione sull'economia, l'ambiente e le persone con cadenza bimestrale, oltre ad approvare il Report di Sostenibilità pubblicato annualmente.



² I contenuti di questo paragrafo fanno riferimento in particolare alla Capogruppo Clerici Tessuto & C. S.p.A.

³ Environmental, Social and Governance



LA STRUTTURA DI GOVERNANCE

La Società ha adottato un sistema di governance "tradizionale", secondo quanto previsto dal codice civile italiano, basato su tre organi fondamentali: l'Assemblea degli Azionisti, il Consiglio di Amministrazione per la gestione delle attività e il Collegio Sindacale per la tutela dell'integrità di business in Azienda.

La Società possiede un sistema di gestione dei rischi adeguato alla sua attività, che garantisce una corretta e trasparente gestione dei processi Aziendali. Non si rilevano conflitti di interesse data l'assenza di partecipazioni incrociate rilevanti con fornitori o altri stakeholder, né con parti correlate.

Le procedure che descrivono l'approccio alla gestione dei rischi e le relative istruzioni sono documentate da apposita modulistica e comprendono indicazioni relative a modalità operative, responsabilità e risorse.



⁴ Attualmente non è prevista una valutazione delle performance del CdA relativamente alla gestione degli impatti sull'economia, sull'ambiente e sulle persone.

⁵ Questo termine fa riferimento all'insieme di figure manageriali con elevati livelli di responsabilità.

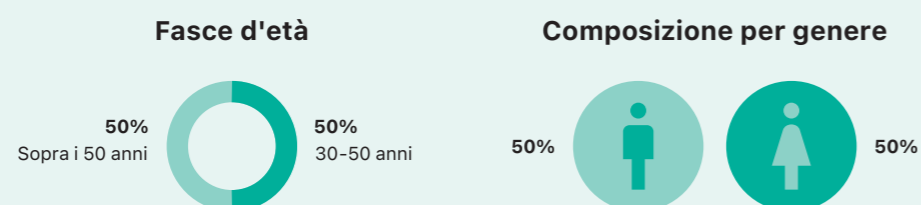


Il Consiglio di Amministrazione è composto attualmente dall'azionista principale nonché Presidente del CdA, da azionisti di minoranza, dall'Amministratore Delegato e dal Direttore dell'ufficio Amministrazione, Finanza e Controllo.

Il presidente del Consiglio di Amministrazione è il Presidente della Società e il principale azionista. Quest'ultimo ricopre il ruolo di "Datore di Lavoro" ai sensi dell'Art. 2 del D. Lgs. 81/08.

L'Amministratore Delegato Stefano Bernasconi, in Azienda dal 2017, gestisce l'amministrazione ordinaria e straordinaria della Società, coordina le attività produttive, definisce le strategie Aziendali, contribuisce all'elaborazione della linea stilistica e della politica commerciale dell'Azienda, collabora inoltre con il datore di lavoro per promuovere l'osservanza delle normative cogenti in ambito sicurezza e ambiente.

Composizione del Consiglio d'Amministrazione



La remunerazione in Clerici Tessuto⁶

I compensi del Presidente del Consiglio di Amministratore, così come quello dei membri del Collegio Sindacale, sono fissati annualmente dal Consiglio di Amministrazione. L'Amministratore Delegato è l'unico ruolo nel Consiglio con una retribuzione variabile basata sul livello di EBITDA; la remunerazione dell'Amministratore Delegato viene stabilita dal Presidente del Consiglio di Amministrazione e dal Presidente del Collegio Sindacale.

Non sono previsti bonus di ingresso o di assunzione, termination payments, clawback o benefici pensionistici (escluso il TFR secondo la legge italiana) per il massimo organo di governo e per i senior executive.

La remunerazione dei Dirigenti è definita annualmente dall'Amministratore Delegato, dal Direttore delle Risorse Umane e dal Presidente di Clerici Tessuto. I medesimi soggetti definiscono la remunerazione dei dipendenti prendendo in considerazione diverse componenti: il parere del Responsabile di Funzione, il contesto economico Aziendale, il benchmark informale della remunerazione di mercato e il valore creato in Azienda da ciascun dipendente.

⁶ Il rapporto tra la retribuzione totale annua della persona più pagata dell'organizzazione e la retribuzione totale annua mediana di tutti i dipendenti (esclusa la persona più pagata) è pari a 17,5 per il 2022, invariata rispetto al 2021. Il rapporto tra l'aumento percentuale della retribuzione totale annua del dipendente più pagato dell'organizzazione e l'aumento percentuale mediano della retribuzione totale annua di tutti i dipendenti (escluso il dipendente più pagato) è pari a zero.



COMPLIANCE AZIENDALE

Clerici Tessuto ha aggiornato a novembre 2022 il Codice Etico, adottato nel 2017. Nel documento sono definiti i principi di comportamento e i valori Aziendali che la Società condivide con tutti i dipendenti, i collaboratori e i fornitori. In particolare, i principi di comportamento su cui l'Azienda si basa sono: l'impegno professionale, il rispetto delle persone, l'integrità, la lealtà e la partecipazione.

Il Codice Etico è uno strumento integrativo, adottato per rispettare e garantire, nello svolgimento dell'attività, non solo le leggi e i regolamenti vigenti, ma anche elevati standard etici nella conduzione quotidiana del lavoro. Il Codice Etico è stato aggiornato per ottenere un documento conforme alle norme ISO 9001, 45001 e 14001.

I valori Aziendali di Clerici Tessuto

Il Gruppo Clerici Tessuto ritiene che il rispetto dei principi etici sia un pilastro fondamentale alla base dei propri valori e del proprio successo.

Persone

Assicurare la migliore protezione possibile della salute, della sicurezza nell'ambiente di lavoro e della prevenzione da tutte le potenziali forme di rischio.

Mantenere rapporti trasparenti e corretti con i propri stakeholder, tra cui clienti, fornitori, istituzioni e comunità locale.

Garantire ai dipendenti piena libertà di associazione a sindacati senza alcuna ingerenza o interferenza.

Assumere i dipendenti in base a un regolare contratto di lavoro in adempimento delle forme messe a disposizione dalla normativa nazionale applicando il CCNL di settore.

Garantire, in relazione all'orario di lavoro, il rispetto dei limiti normativi e di quelli della contrattazione collettiva vigente e applicata.

Non utilizzare il lavoro infantile e minorile.

Proibire ogni forma di lavoro forzato.

Respinge ogni forma di discriminazione basata su età, sesso, razza, religione, lingua, credo politico, disabilità, appartenenza sindacale.

Ambiente

Monitorare il miglioramento delle performance ambientali rilevanti rispetto alle proprie tipologie di lavorazione (consumi energetici, impatto ambientale).

Esercitare l'attività senza compromettere la possibilità della comunità locale di godere di un ambiente sano e sicuro.

Business ed Etica

Garantire l'integrità, la riservatezza e la disponibilità delle informazioni Aziendali.

Tutelare i beni Aziendali, fisici e immateriali.

Tutelare il valore della concorrenza leale, astenendosi da comportamenti illeciti e di abuso di posizione dominante.

Coerentemente ai principi di lealtà e integrità, Clerici Tessuto implementa costantemente azioni atte a prevenire ed evitare ogni tipo di comportamento illecito. Negli anni l'Azienda ha predisposto i mezzi e le risorse necessarie alla formazione dei propri lavoratori in merito alla buona condotta e alle specifiche leggi/normative nell'ambito della corruzione attiva e passiva.

Durante l'anno 2022 il Gruppo non ha avuto casi significativi di non conformità a leggi e regolamenti. Come per l'anno precedente, nel 2022 non sono stati segnalati casi di corruzione accertati, né azioni legali per comportamenti anti-competitivi, antitrust o pratiche monopolistiche.

L'Azienda pone grande attenzione alla tutela dell'ambiente e si impegna costantemente a monitorare il territorio circostante ai propri siti produttivi. Attraverso controlli periodici, l'Azienda verifica attentamente che le proprie operazioni non abbiano effetti negativi sull'equilibrio degli ecosistemi circostanti. Si assicura inoltre che le pratiche produttive siano in linea con le normative ambientali vigenti e adotta misure per minimizzare l'impatto ambientale delle proprie attività.



Iniziativa di ascolto dei dipendenti

Dal 2021 è attiva la "Cassetta Suggerimenti", uno strumento virtuale attraverso il quale i dipendenti possono inviare segnalazioni, suggerimenti e proposte.

I dipendenti possono accedervi attraverso il proprio PC Aziendale o attraverso un'apposita postazione (totem). Lo strumento prevede che le comunicazioni siano relative a qualunque attività Aziendale e possano essere inviate anche anonimamente.

La valutazione di quanto comunicato è affidata al CGS (Comitato Gestione Segnalazioni/Suggerimenti) costituito equibratamente dalle Rappresentanze Sindacali (RSU) e dai Rappresentanti dei Lavoratori per la Sicurezza (RLS) e dalla Dirigenza.

La verifica di quanto comunicato è svolta mensilmente: qualora ritenuto necessario, il CGS procede a indagare approfonditamente le segnalazioni e a valutare le azioni preventive e/o correttive da intraprendere per dare soluzione a quanto segnalato.

Complessivamente sono state raccolte 33 suggerimenti/segnalazioni negli anni 2021 e 2022.

PERFORMANCE ECONOMICA E DISTRIBUZIONE DEL VALORE

PRINCIPALI RISULTATI ECONOMICI DEL GRUPPO CLERICI TESSUTO NEL 2022⁷

Il 2022 è stato un anno complesso dal punto di vista macroeconomico. Le sfide legate all'incertezza geopolitica sorte a seguito del conflitto tra Russia e Ucraina, l'aumento dei prezzi del petrolio, del gas naturale e delle materie prime, il protrarsi dell'impatto dell'emergenza sanitaria da Covid-19 in alcuni paesi, in particolare la Cina, e l'aumento dei tassi d'interesse, hanno avuto ripercussioni negative sulla crescita dell'economia globale.

Nonostante questo, il settore dei beni di lusso ha mostrato una forte dinamicità, proseguendo lungo il sentiero della ripresa dalla crisi pandemica già iniziato nel 2021 e offrendo opportunità di sviluppo.

Il Gruppo Clerici Tessuto ha registrato nel 2022 una crescita del 22% in termini di fatturato, raggiungendo i 62,6 milioni di euro. In particolare si registra una crescita rispetto al 2021 delle vendite di tessuti destinati all'abbigliamento femminile per il mercato del lusso, pari al 41%. Il dato complessivo conferma la centralità del Polo Abbigliamento e una moderata crescita nelle vendite del Polo Accessorio (pari all'8%). Il Polo Arredamento registra invece una leggera flessione, legata a differenti trend e comportamenti di acquisto da parte dei clienti finali.

Il Gruppo serve i clienti prevalentemente nel mercato estero (54%) mantenendo una quota comunque consistente nel mercato domestico. In particolare, si evidenzia una forte focalizzazione sul mercato europeo, coerentemente con il posizionamento di servizi nel segmento lusso; mentre una quota più marginale delle vendite (l'8%) è destinata al Resto del Mondo (Nord America, Asia, Africa e Oceania). Il mercato domestico ha segnato una crescita del fatturato pari al 24%; la crescita nel mercato europeo si è attestata invece attorno al 14%.

A partire dall'ultimo trimestre 2021 la profittabilità del Gruppo è stata negativamente influenzata dalla crescita progressiva dei prezzi del mercato energetico, che ha comportato un aumento sia del costo delle materie prime, fibre naturali e artificiali, sia dei processi produttivi interni e della filiera. Tale aumento ha avuto un impatto significativo soprattutto sulla Società controllata Sara Ink, in quanto Azienda ad elevata intensità energetica.

⁷ I dati economici sono in linea con le informazioni quantitative e qualitative presenti all'interno del Bilancio Consolidato al 31/12/2022. Rispetto all'esercizio precedente includono i dati economico-finanziari non solo della Capogruppo Clerici Tessuto & C. S.p.A., ma anche della controllata Sara Ink.

VALORE GENERATO E DISTRIBUITO

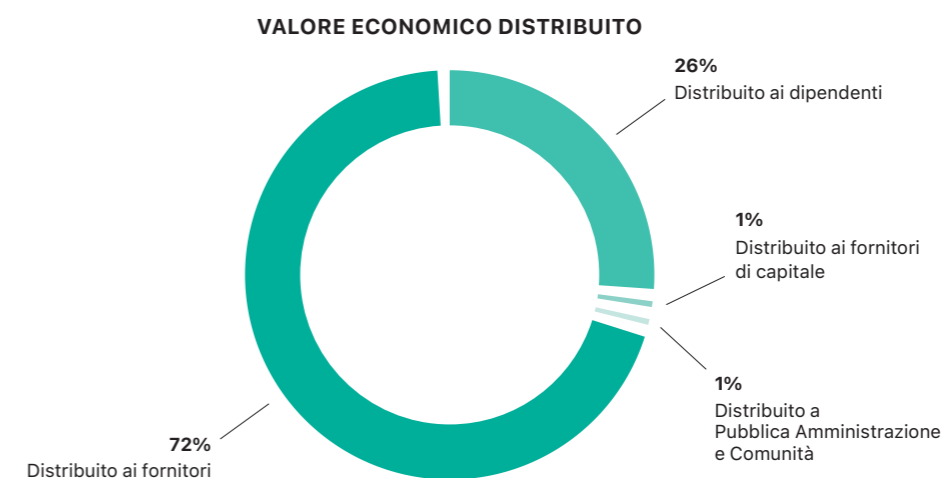
Il Gruppo si impegna verso un impiego consapevole ed efficiente delle risorse, creando e distribuendo ricchezza tra le diverse categorie di stakeholder.

Il conto economico consolidato per il 2022, presentato secondo una logica di creazione e distribuzione del reddito così come previsto dal GRI-201-1 Valore economico direttamente generato e distribuito, riporta un valore economico generato dal Gruppo pari a circa 65 milioni di euro, in netto aumento rispetto al valore generato dell'anno 2021.

Il valore economico distribuito ha registrato un aumento pari al 24% rispetto all'anno precedente (circa 62 milioni nel 2022 vs 50 milioni nel 2021), che è stato principalmente suddiviso tra due categorie di stakeholder:

- circa il 72% a fornitori di materia prima e di servizi;
 - circa il 26% a dipendenti e collaboratori, sotto forma di stipendi, benefit vari, TFR e altri costi del personale.
- Il restante 2% è stato distribuito alle seguenti categorie di stakeholder:
- Finanziatori, per il costo degli interessi verso i creditori;
 - Pubblica Amministrazione, per il costo delle imposte dirette e indirette sostenute nell'anno;
 - Comunità locale, per beneficenza, manutenzione di beni pubblici e sponsorizzazioni di eventi sportivi.

VALORE ECONOMICO DIRETTAMENTE GENERATO E DISTRIBUITO		
	2021	2022
Valore economico direttamente generato	52.295.275	64.834.999
Valore economico distribuito	50.321.651	62.311.121
di cui distribuito ai fornitori	36.248.652	45.083.643
di cui distribuito al personale	13.603.926	16.378.955
di cui distribuito ai fornitori di capitale	235.453	318.235
di cui distribuito alla Pubblica Amministrazione e Comunità	233.620	530.289
Valore Economico Trattenuto	1.973.624	2.523.878



LA SOSTENIBILITÀ PER CLERICI TESSUTO



L'IMPEGNO VERSO LA SOSTENIBILITÀ

Il Gruppo Clerici Tessuto ha definito i principi di comportamento e i valori che devono governare le attività Aziendali.

L'Azienda, consapevole dell'influenza, anche indiretta, che può avere sullo sviluppo economico e sociale nonché sul benessere generale della collettività, è impegnata a diffondere la cultura della sostenibilità e della responsabilità sociale sia internamente all'Azienda sia esternamente. Il Gruppo Clerici Tessuto si impegna a creare valore competitivo per l'Azienda, per gli stakeholder e per il territorio, promuovendo contemporaneamente una crescita economica equilibrata e duratura, il miglioramento della qualità della vita e la tutela e la valorizzazione dell'ambiente.

Clerici Tessuto ha compreso l'importanza di supportare la transizione verso l'economia circolare nel settore tessile e ha assunto l'impegno di contrastare e/o mitigare eventuali impatti negativi generati sull'ambiente, sulla comunità e sul territorio in cui l'Azienda opera. L'impegno si concretizza nel porre attenzione alla salute e alla sicurezza dei lavoratori, alla riduzione della propria impronta sull'ambiente, alla gestione responsabile, alla tracciabilità lungo l'intera filiera e all'innovazione di prodotto.



COME IL GRUPPO CLERICI TESSUTO AFFRONTA IL CAMBIAMENTO

Governance e integrità Aziendale⁸

Clerici Tessuto ha aggiornato, a novembre 2022, il Codice Etico per rinnovare l'impegno dell'Azienda ad essere competitiva sul mercato e a lavorare con professionalità per offrire prodotti di ottima qualità, nel rispetto della legalità, dell'ambiente e della salute e sicurezza sul lavoro.

A novembre 2022, Clerici Tessuto ha anche formalizzato la Politica Aziendale per indicare l'insieme degli orientamenti e degli indirizzi dell'organizzazione. Tale documento definisce la linea d'azione che guida l'organizzazione verso strategie e obiettivi di miglioramento (economici, sociali e ambientali).

Cultura Aziendale e Persone⁹

Clerici Tessuto si impegna a garantire un ambiente di lavoro sano e sicuro nel rispetto dello Statuto dei Lavoratori e della normativa vigente in materia di lavoro.

L'Azienda, inoltre, promuove un ambiente di lavoro inclusivo, che contrasta ogni forma di discriminazione nelle politiche e prassi Aziendali e sostiene progetti per migliorare lo sviluppo e l'aggiornamento delle competenze del personale Aziendale.

Sviluppo della comunità e scuola¹⁰

Da oltre dieci anni, l'Azienda promuove e sostiene attività quali collaborazioni, progetti, sponsorizzazioni per generare impatti positivi sulla comunità.

La responsabilità del prodotto lungo la Supply Chain

Clerici Tessuto si impegna costantemente nella scelta accurata e attenta dei fornitori e nel monitoraggio della filiera, migliorando la tracciabilità del prodotto e raccogliendo informazioni dettagliate e puntuali sulle forniture.

Tutela dell'ambiente¹¹

L'Azienda promuove la protezione dell'ambiente e la prevenzione e mitigazione dell'impatto ambientale attraverso un'attenta selezione dei fornitori; valuta e incentiva l'utilizzo di tecnologie e metodi di produzione a basso impatto ambientale; promuove investimenti per l'installazione di macchinari all'avanguardia a basso impatto emissivo e propone tessuti ecosostenibili nelle collezioni e nella realizzazione delle richieste dei clienti.

⁸ Per maggiori informazioni fare riferimento al paragrafo "La governance e l'integrità Aziendale".

⁹ Per maggiori informazioni fare riferimento al capitolo "Le persone al centro della nostra attività".

¹⁰ Per maggiori informazioni fare riferimento al paragrafo "Valorizzazione delle comunità locali".

¹¹ Per maggiori informazioni fare riferimento al capitolo "L'approccio al cambiamento climatico: l'utilizzo responsabile delle risorse naturali".



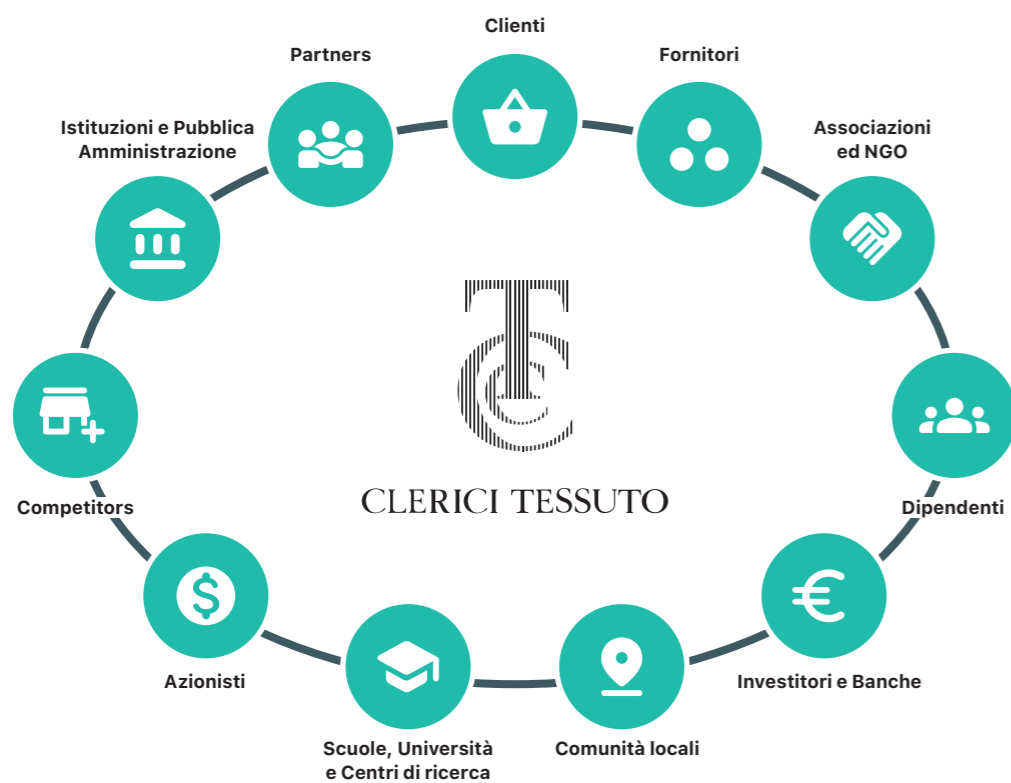
IL RUOLO STRATEGICO DEGLI STAKEHOLDER

Clerici Tessuto ritiene che sia fondamentale promuovere un dialogo costante e trasparente con i propri portatori d'interesse, per perseguire una crescita sostenibile e creare valore nel lungo periodo.

L'identificazione, il coinvolgimento e l'inclusione nella strategia Aziendale di aspettative, priorità e percezioni dei portatori d'interesse, permette a Clerici Tessuto di svolgere le attività Aziendali rispondendo non solo alle necessità interne, ma anche a quelle esterne, creando valore e rafforzando la relazione tra la Società e tutti i soggetti con cui si interfaccia.

Di seguito si fornisce una panoramica delle principali categorie di Stakeholder.

Il coinvolgimento¹² dei portatori d'interesse individuati avviene per lo più nell'ambito dello svolgimento delle quotidiane attività Aziendali ed è caratterizzato da una comunicazione costante e trasparente, che permette all'Azienda di mantenere un dialogo continuo, partecipativo e costruttivo.



¹² Per maggiori dettagli sulle modalità di coinvolgimento degli stakeholder si faccia riferimento alla Tabelle "Modalità di coinvolgimento degli stakeholder" presente nella sezione allegati.



ANALISI DI MATERIALITÀ

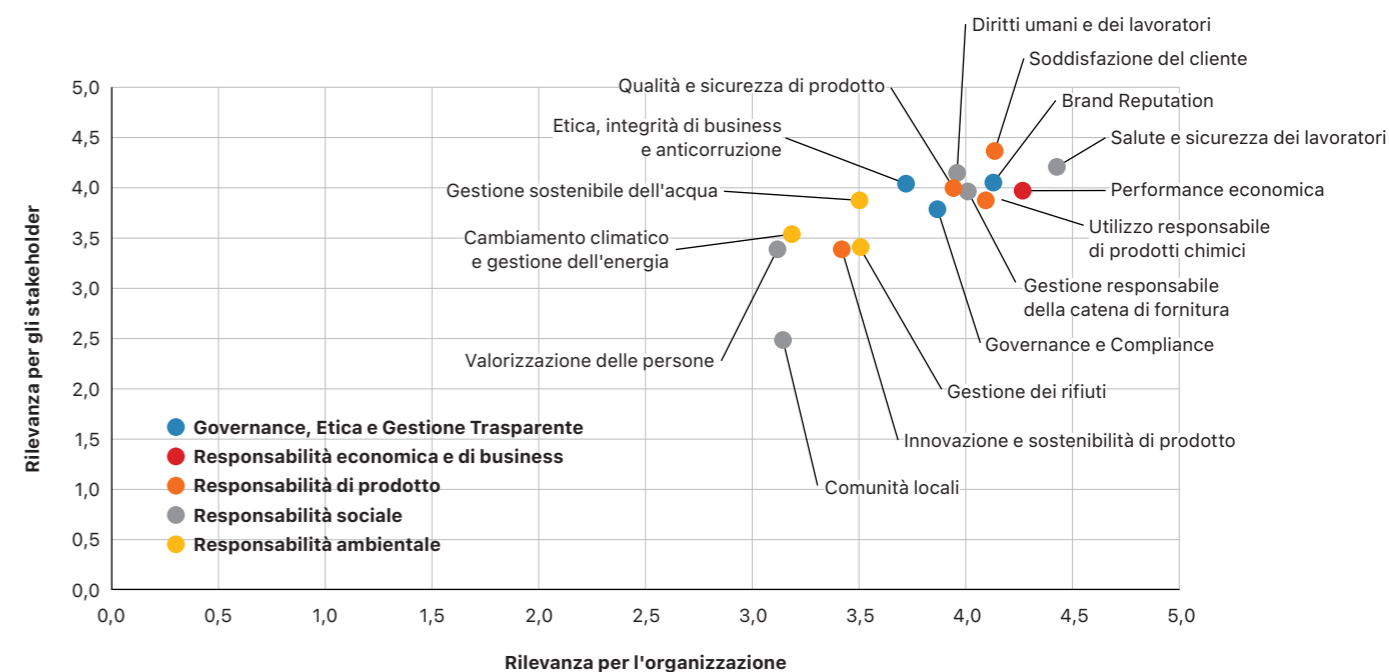
L'analisi di materialità è lo strumento chiave per definire le tematiche materiali, ovvero aspetti di sostenibilità economica, sociale e ambientale, di rilievo per la Società e per i suoi stakeholder, descritte e rendicontate nel Bilancio di Sostenibilità. Vengono infatti definiti come "materiali" quegli aspetti in grado di influenzare sia le performance e le decisioni dell'organizzazione, sia le opinioni e le valutazioni dei portatori di interesse.

Nel 2021, il Gruppo Clerici Tessuto ha elaborato la prima analisi di materialità che ha portato alla definizione delle tematiche di sostenibilità materiali per l'Azienda. Esternamente, la rilevanza per gli stakeholder è stata definita tramite indagini di benchmarking delle tematiche rilevanti nel settore tessile. Internamente, per definire le tematiche rilevanti per l'Organizzazione ed ottenere una valutazione esaustiva e comprensiva delle differenti prospettive e priorità dei vari dipartimenti Aziendali e delle varie funzioni coinvolte, è stato somministrato un questionario ad un numero rappresentativo di dipendenti. L'analisi ha portato alla realizzazione della prima matrice di materialità

di Clerici Tessuto, da cui si evince il peso con cui gli aspetti materiali definiti influenzano le performance dell'organizzazione e le opinioni degli stakeholder.

Nel 2022, l'analisi di materialità è stata allineata alla nuova metodologia introdotta dal GRI con lo Standard "GRI 3: Material Topics 2021". L'Azienda ha provveduto a mappare gli impatti (positivi, negativi, potenziali e attuali) individuati prendendo in esame diverse fonti di informazione, come la valutazione dei macro-trend e degli aspetti rilevanti per il settore tessile, nonché dei documenti esterni che analizzano il contesto e la ricerca sulle politiche di sviluppo sostenibile (ad esempio, i rapporti redatti dal World Economic Forum).

Dall'analisi realizzata sono stati individuati gli impatti del Gruppo Clerici Tessuto verso l'esterno, che sono stati riconvertiti in temi potenzialmente rilevanti e classificati in cinque macroaree (Governance, Etica e Gestione Trasparente, Responsabilità Economica e di Business, Responsabilità di Prodotto, Responsabilità Sociale, Responsabilità Ambientale), confermando quindi l'analisi di materialità condotta precedentemente¹³.



¹³ Per la descrizione delle 16 tematiche materiali fare riferimento alla tabella "Tematiche Materiali" presente nella sezione "Allegati".



L'APPROCCIO
AL CAMBIAMENTO
CLIMATICO:
L'UTILIZZO
RESPONSABILE
DELLE RISORSE
NATURALI



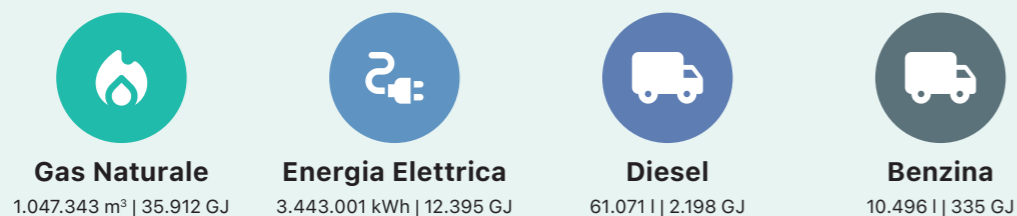
L'IMPIEGO DELLE RISORSE ENERGETICHE LUNGO L'INTERO PROCESSO

CONSUMI ENERGETICI

Il Gruppo Clerici Tessuto si impegna a monitorare costantemente i propri consumi energetici per implementare misure di riduzione ed efficientamento che contribuiscano al raggiungimento degli obiettivi globali di mitigazione del cambiamento climatico.

I consumi energetici costituiscono un aspetto significativo nei processi produttivi di Clerici Tessuto. Nonostante l'innovazione e l'evoluzione tecnologica, i macchinari e le apparecchiature impiegate nei processi di lavorazione dei tessuti richiedono l'impiego di importanti quantità di energia.

I consumi energetici 2022 nel dettaglio:



Utilizzo delle Fonti Energetiche all'interno del Gruppo Clerici Tessuto

GAS NATURALE

Entrambe le Società del Gruppo impiegano gas naturale sia per riscaldare gli ambienti, sia per alimentare i processi produttivi. Il maggior fabbisogno energetico è generato dai processi svolti presso la sede di Montano Lucino (stamperia Sara Ink). Presso la sede, sono installati due generatori di vapore industriali, che permettono il funzionamento dei seguenti macchinari:

- macchine di lavaggio dei tessuti (la linea di vapore scalda l'acqua impiegata nel lavaggio);
- macchine di vaporizzazione, che sfruttano l'energia termica direttamente prodotta dai generatori.

Oltre alle operazioni di lavaggio e vaporizzo, il gas naturale è impiegato nelle operazioni di preparazione e finissaggio dei tessuti.

ENERGIA ELETTRICA

Il Gruppo Clerici Tessuto impiega energia elettrica sia negli ambienti di lavoro, sia per alimentare i processi produttivi. Nel dettaglio l'energia elettrica è impegnata per il funzionamento di:

- telai (Tessitura) e orditoi (Orditura);
- macchine per il lavaggio e per la stampa, vaporizzatori nella fase di nobilitazione e finissaggio del tessuto.

IDROCARBURI PER TRAZIONE (DIESEL E BENZINA)

L'Azienda utilizza i carburanti (Diesel e Benzina) esclusivamente per la movimentazione di una limitata flotta di veicoli (autovetture e furgoni), di proprietà e in leasing, dedicata prevalentemente allo spostamento delle merci dalla sede di Grandate (Tessitura) a quella di Villa Guardia (Logistica) e a quella dei prodotti, tra i fornitori di lavorazioni (stamperie, tintorie, etc) principalmente appartenenti al distretto comasco. Le consegne del prodotto finito ai clienti sono invece affidate a Società esterne.

Clerici Tessuto si sta impegnando in attività di efficientamento delle tratte giornaliere dei furgoni, cercando di conciliare l'attenzione all'ambiente con le esigenze del cliente. Inoltre, l'Azienda sta attuando un processo di conversione graduale volto alla sostituzione della flotta auto verso l'adozione di veicoli sostenibili (elettrici/ibridi). Nel 2022 è stato introdotto un primo veicolo full hybrid e per il 2023 è prevista l'introduzione di un veicolo full-electric e ulteriori veicoli full hybrid.

Nel 2022 si è registrato un consumo energetico totale pari a 50.840 GJ in diminuzione dell'11% rispetto al 2021 (57.144 GJ).

Più nel dettaglio, i consumi principali sono dovuti all'utilizzo di gas naturale, pari a 1.047.343 m³ (1.196.964 m³ nel 2021); a seguire vi sono i consumi di energia elettrica pari a 3.443.001 kWh (3.664.733 kWh nel 2021), interamente proveniente da fonti non rinnovabili. I consumi relativi alla flotta auto sono pari a 71.567 l, il consumo di carburante Diesel è pari a 61.071 l (74.676 l nel 2021), il consumo di carburante Benzina è pari a 10.496 l (7.177 l nel 2021).



AZIONI DI EFFICIENTAMENTO ENERGETICO

In ottica di miglioramento continuo, a seguito di un primo audit energetico, Clerici Tessuto ha avviato importanti investimenti per implementare delle operazioni di efficientamento energetico tra le quali:

- manutenzione costante degli edifici;
- il rinnovamento degli impianti di climatizzazione;
- scelte tecniche riguardanti gli impianti produttivi installati;
- il parziale ricondizionamento degli impianti di illuminazione con lampadine a basso consumo energetico (led);
- l'efficientamento dei motori elettrici.

Negli anni l'Azienda ha inoltre implementato varie iniziative per aumentare l'efficienza energetica delle varie sedi Aziendali sfruttando i suggerimenti e le azioni di miglioramento indicate negli audit energetici svolti. La diagnosi energetica ha consentito a Clerici Tessuto di aumentare la propria consapevolezza in merito ai consumi delle sedi della Società e di individuare e quantificare le opportunità di risparmio energetico sotto il profilo costi-benefici.

In ottica di miglioramento continuo, l'Azienda ha svolto un nuovo audit energetico presso le sedi di Sara Ink nel 2022 e ha programmato di svolgere la medesima attività di aggiornamento presso le varie sedi Aziendali di Clerici Tessuto nel 2023.

L'impegno di Clerici Tessuto verso la riduzione dei propri consumi energetici si conferma, oltre che con l'avvenuta installazione di inverter e sistemi di rifasamento, anche con gli avanzati sistemi di monitoraggio di energia elettrica che l'Azienda ha implementato. Tali sistemi di monitoraggio permettono di prendere coscienza dei propri consumi, fattore indispensabile per porre degli obiettivi efficaci e realistici a medio-lungo termine. Inoltre, negli ultimi anni, per migliorare l'efficienza energetica, il Gruppo ha effettuato ulteriori investimenti economici. Tra questi si annoverano: la sostituzione di una Rameuse nel 2019; l'installazione di scambiatori di calore per il recupero di energia termica nei processi di riscaldamento dell'acqua di lavaggio, che hanno luogo nelle macchine di lavaggio e di vaporizzo dei tessuti, impianti particolarmente energivori; la sostituzione di uno dei macchinari per il vaporizzo nel 2021.



MONITORAGGIO DELLE EMISSIONI ATMOSFERICHE

Il contenimento delle emissioni in atmosfera rappresenta una tematica rilevante: il Gruppo Clerici Tessuto si impegna a monitorare sia le emissioni dirette e indirette di GHG sia le ulteriori emissioni prodotte nelle seguenti fasi:

- preparazione dei tessuti per la stampa;
- finissaggio dei tessuti.

Tali fasi del processo produttivo e il funzionamento dei macchinari coinvolti, sono infatti regolamentati attraverso le specifiche autorizzazioni ambientali previste dalla normativa nazionale vigente in materia di tutela ambientale (D.lgs. 152/06, Testo Unico Ambientale).

Inoltre, la stamperia del Gruppo è in possesso, per entrambe le sedi, di una Autorizzazione Unica Ambientale (AUA), introdotta dal D.P.R. 13 marzo 2013, n. 59, relativa agli scarichi in rete fognaria di acque reflue industriali e le emissioni in atmosfera.

Le emissioni inquinanti regolamentate all'interno delle AUA sono in particolare:

- Composti Organici Volatili (COV) prodotti dagli impianti di asciugatura e bruciatura;
- Ossido di Azoto (NOx) e Monossido di carbonio (CO) emessi dai generatori di calore industriali.

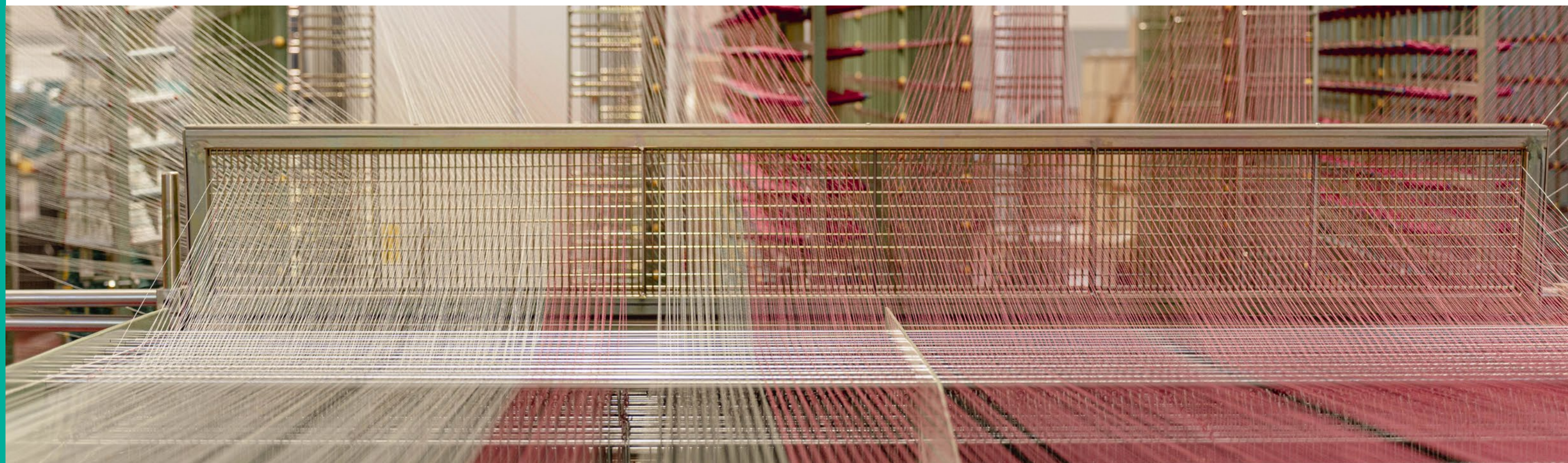
Le emissioni GHG 2022 in dettaglio:

2.271 tCO₂

Emissioni dirette GHG scope 1

897 tCO₂

Emissioni indirette GHG scope 2 (location based)



GESTIONE SOSTENIBILE DELLE RISORSE IDRICHE

L'acqua riveste un ruolo fondamentale nel processo tessile, consentendo non solo la tintura dei tessuti, ma anche le fasi di nobilitazione e finissaggio.

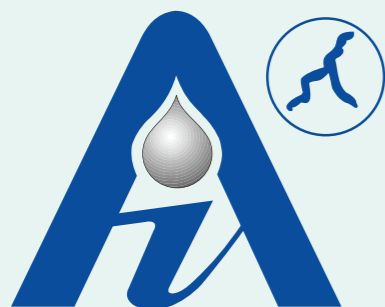
L'Azienda, consapevole della preziosità della risorsa, si impegna a garantire un uso responsabile dell'acqua, sia per quanto concerne i consumi, sia per quanto riguarda gli scarichi rilasciati in ambiente.

Il prelievo idrico avviene principalmente tramite acquedotti gestiti dai comuni di Grandate e di Villa Guardia, presso la sede di Montano Lucino invece il prelievo avviene da un acquedotto industriale (Acquedotto Industriale del Lago di Como).

La posizione geografica delle sedi del Gruppo permette di prelevare l'acqua senza alterare gli equilibri naturali della risorsa, poiché le aree da cui viene prelevata non si classificano come aree a stress idrico.

L'utilizzo di acqua da parte delle sedi dell'Azienda di Grandate e Villa Guardia è limitato agli usi civili, ad eccezione del processo di umidificazione delle aree dedicate all'orditura e alla tessitura, luoghi che ospitano attività produttive per le quali è necessario mantenere un microclima umido. Tale umidificazione è necessaria sia per conservare la qualità dei tessuti, sia per garantire il benessere dei dipendenti che vi lavorano.

La stamperia, in particolare la sede di Montano Lucino, utilizza un quantitativo molto più significativo di acqua per le attività di lavaggio dei tessuti, finissaggio e stampa. Parte dell'acqua viene direttamente consumata dai macchinari senza essere trattata, la restante parte invece viene addolcita prima di essere utilizzata. Una volta conclusosi il ciclo produttivo, l'acqua che non viene trasformata in vapore, viene equalizzata quanto più possibile per poi essere scaricata e trattata dall'impianto di depurazione pubblico.



Essendo il territorio comasco sede di molteplici aziende tessili che necessitano di quantitativi ingenti di acqua per i propri processi produttivi, l'Acquedotto Industriale del lago di Como è una Società Cooperativa a Responsabilità Limitata che provvede all'approvvigionamento idrico della maggior parte del tessuto produttivo della zona comasca, razionalizzando l'approvvigionamento idrico, e assicurando il riequilibrio ed il risanamento della falda.



Il Gruppo ha registrato circa 97 milioni di litri di prelievo di acqua nel 2022 (103 milioni nel 2021).



L'impegno contro l'impatto inquinante di Sara Ink

La Stamperia si impegna a ridurre il proprio impatto sul consumo di risorse idriche attraverso macchinari all'avanguardia che permettono di efficientare la quantità di acqua prelevata, minimizzandone gli sprechi: un esempio sono le macchine di lavaggio dei tessuti, dotate di un processo di recupero d'acqua interno.

Sara Ink inoltre svolge attività di monitoraggio sugli scarichi in rete fognaria delle acque reflue industriali per entrambe le sedi. Tramite analisi di laboratorio, viene verificata la conformità delle acque di scarico ai requisiti di legge e alle prescrizioni definite all'interno della AUA.

Infine, la stamperia del Gruppo è oggetto di ulteriori verifiche effettuate dai gestori dei servizi di depurazione, al fine di accertare il rispetto di alcuni parametri di concentrazioni massime di inquinanti nello scarico quali COD, BOD5, Azoto totale, tensioattivi ed altri agenti. Per rispettare tali parametri, Sara Ink pone particolare attenzione nella selezione dei prodotti chimici impiegati nei processi produttivi.



GESTIONE SOSTENIBILE DEI RIFIUTI

Clerici Tessuto è attenta alla corretta gestione dei rifiuti prodotti e in ottica di miglioramento continuo dialoga con i fornitori per porre la massima attenzione nella gestione e nel valutare azioni di miglioramento.

Nel 2022, la quasi totalità (94%) dei rifiuti generati dalle attività svolte dal Gruppo Clerici Tessuto sono classificati principalmente come non pericolosi (ossia i rifiuti che non presentano caratteristiche di pericolosità ai sensi dell'Allegato III della Direttiva 91/689/CEE), su un totale di rifiuti prodotti pari a circa 178 tonnellate, in riduzione del 7% rispetto ai rifiuti pro-

dotti l'anno precedente. I rifiuti del Gruppo sono conferiti ad aziende esterne autorizzate, che effettuano principalmente attività di recupero. I rifiuti principali sono: imballaggi in carta e cartone, imballaggi misti e scarti tessili.

In ottica di miglioramento continuo, l'Azienda ha pianificato l'installazione di un software per la gestione dei rifiuti che consente di gestire tutti gli adempimenti amministrativi e ambientali; tale strumento sarà operativo su tutti i siti Aziendali ad inizio 2023.



Economia circolare in Azienda

Il Gruppo Clerici Tessuto si impegna ad integrare il principio di economia circolare trasversalmente lungo la sua catena del valore, dal crescente impiego di materie prime riciclate e rigenerate alla corretta gestione dei materiali di scarto, che possono essere riutilizzati in filiere alternative.

Nel 2022 l'Azienda si è iscritta a Retex.Green, Consorzio nazionale dei produttori per la gestione dei rifiuti di abbigliamento, tessile-casa, calzature e pelletteria, promosso da Sistema Moda Italia e Fondazione del Tessile Italiano. Il Consorzio intende essere uno strumento per garantire un maggiore livello di sostenibilità della filiera tessile e un supporto nell'affrontare il nuovo quadro legislativo europeo. L'adesione consente a Clerici Tessuto di usufruire e contribuire ai servizi offerti dal Consorzio e di avere un supporto per gestire gli adempimenti normativi relativi ai rifiuti tessili.

Attualmente l'Azienda conferisce gli scarti ("cimossa") generati in Tessitura a un fornitore che recupera il materiale per reintrodurlo come materia prima in altri processi produttivi.

Clerici Tessuto si impegna a gestire virtuosamente le eccedenze di produzione e i prodotti finiti di seconda scelta, previo accordo con il cliente.

Infine, l'Azienda aderisce a due programmi di gestione dei toner esauriti:

- il programma HP per la gestione gratuita dei toner esauriti HP;
- il progetto di recupero ZEROZEROTONER per la gestione dei toner esauriti di altri fornitori. Il servizio copre sia l'aspetto logistico (la spedizione ed il ritiro degli EcoBox) sia quello amministrativo (l'espletamento di tutte le pratiche burocratiche collegate). Il servizio garantisce la sicurezza della destinazione di questi rifiuti; infatti, le cartucce ritirate vengono pesate e certificate per esser rese ai produttori o triturate e trasformate in materie prime-secondo, fornendo al cliente un certificato di avvenuto recupero della cartuccia. Inoltre, grazie alla collaborazione con PRINT RELEAF, Società americana specializzata esclusivamente nella riforestazione planetaria, il servizio offre anche la possibilità della messa a dimora di un albero per ogni EcoBox ritirato, scegliendo liberamente a quale progetto di riforestazione partecipare.



IL NOSTRO PRODOTTO E IL RAPPORTO CON I CLIENTI

IL PRODOTTO AL CENTRO DELLA NOSTRA ATTENZIONE

La fiducia del cliente è un elemento fondamentale per il successo del Gruppo. L'Azienda ha impostato la propria strategia di crescita sull'ispirazione, l'innovazione, la creatività e l'esperienza e il know-how Aziendale.

Il Gruppo si propone come Azienda responsabile, attenta alla qualità e all'innovazione dei propri prodotti, capace di assicurare un servizio eccellente, caratterizzato dal know-how sviluppato in un secolo di storia.

Questi aspetti sono elementi indispensabili e determinanti per la costruzione di rapporti stabili e duraturi, diventando partner affidabile per la filiera.



Ispirazione

Grande archivio digitalizzato con più di 300k modelli e disegni.



Innovazione

Processo continuo di innovazione su materie prime, struttura del prodotto e stile, per soluzioni all'avanguardia.



Idee

Più di 40.000 nuovi articoli all'anno focalizzati sui segmenti di mercato più importanti.



Esperienza

50 professionisti nell'Ufficio Stile e Ufficio Prodotto per un totale di circa 1.000 anni di esperienza nel settore.



L'archivio storico di Clerici Tessuto

L'archivio ha dato vita ad una raccolta frutto dei 100 anni di storia con 10.000 schizzi disegnati a mano e 20.000 libri, una collezione tessile di 200.000 cappellotti jacquard e 180.000 stampati, 40.000 accessori, 7.000 capi finiti e 2.000 ricamati. L'archivio è stato ampliato con l'aggiunta, nel 2021, di 20 libri e 800 schizzi disegnati a mano e, nel 2022, di teli africani. L'archivio digitale ha ampliato l'offerta ai clienti accelerando il processo di ricerca attraverso un algoritmo all'avanguardia, che, nel periodo di emergenza sanitaria, ha accompagnato i clienti in un tour virtuale tramite una app dedicata. L'Azienda, da alcuni anni, ha installato un tavolo di lavoro e ricerca con touch screen, che raccoglie tutto il contenuto dell'archivio in formato digitale e accelera ogni processo di ricerca che il cliente può fare, moltiplicando le risposte a richieste, anche complesse, di disegni, varianti e combinazioni cromatiche.



INNOVAZIONE E SOSTENIBILITÀ DEL PRODOTTO

Clerici Tessuto si impegna costantemente nell'offrire prodotti sostenibili e innovativi, unendo creatività, passione e qualità in un incessante percorso alla ricerca della bellezza.

Nel corso degli anni, l'Azienda ha sviluppato un solido percorso per garantire non solo la qualità del prodotto, ma anche l'innovazione, la trasparenza e la tracciabilità lungo l'intera filiera. Questo impegno ha portato all'ottenimento di numerose certificazioni relative alla responsabilità di prodotto nel settore tessile.

In un'ottica di miglioramento continuo, Clerici Tessuto intende espandere anche nel 2023 le certificazioni di prodotto.

Di seguito, il percorso che Clerici Tessuto ha intrapreso per il raggiungimento delle certificazioni di qualità di prodotto¹⁴:

2004



For Textile (evoluzione del marchio Seri.co) è un sistema di certificazione basato sul Disciplinare del Sistema di Certificazione For Textile la cui applicazione mira a fornire garanzie sul processo produttivo nel rispetto dei principi di qualità, ambiente, salute e sicurezza, sulla sostenibilità, responsabilità sociale e gestione del rischio chimico; sul prodotto tessile, sia per le proprietà tecnologiche e prestazionali sia per le proprietà eco tossicologiche; sul prodotto chimico/formulato/colorante per le proprietà eco tossicologiche.

2013



Lo STANDARD 100 by OEKO-TEX® è un sistema di controllo e certificazione indipendente e uniforme a livello internazionale per le materie prime, i semilavorati e i prodotti finiti del settore tessile ad ogni livello di lavorazione, oltre che per i prodotti ausiliari utilizzati. Obiettivo di OEKO-TEX® è realizzare un'etichetta per i consumatori e uno standard unico per il controllo delle sostanze nocive per i produttori del settore tessile e dell'abbigliamento.

2017



Standard internazionale per la produzione sostenibile di indumenti e prodotti tessili realizzati con fibre naturali da agricoltura biologica (almeno al 70%) come il cotone, la seta e la lana. Lo standard prevede il rilascio di una dichiarazione ambientale verificata da parte terza che attesta il contenuto di fibre naturali da agricoltura biologica dei prodotti intermedi e finiti, il mantenimento della tracciabilità lungo l'intero processo produttivo, le restrizioni nell'uso dei prodotti chimici ed il rispetto dei criteri ambientali e sociali in tutte le fasi della filiera produttiva.

2018



Questa certificazione internazionale, indipendente e di terza parte, garantisce che il prodotto con etichetta FSC provenga da una foresta e da una filiera di approvvigionamento gestita in modo responsabile. Sono disponibili tre tipologie di certificazione collegate alle differenti componenti dei prodotti forestali, le fasi di produzione ed il successivo avanzamento dei prodotti attraverso la catena di custodia. La verifica di tutti i requisiti FSC è garanzia che il materiale ed i prodotti con il marchio FSC provengano da fonti responsabili.

L'Azienda aderisce inoltre all'iniziativa CanopyStyle verificando, in fase di approvvigionamento, le performance del produttore della fibra e la valutazione ottenuta (Hot Button Assessment) consultando "The Hot Button Report".

2019



Standard internazionale per la produzione sostenibile di indumenti e prodotti tessili realizzati con materiali da riciclo (almeno al 20%). Lo standard prevede la certificazione di tutta la filiera, dalla produzione all'etichettatura. La collaborazione avviata con Parley for the Oceans garantisce la produzione di tessuti di lusso utilizzando un filato di poliestere certificato GRS realizzato con rifiuti di plastica marina.

2019



Iniziativa che promuove, attraverso un meccanismo di adesione delle aziende, la sostenibilità sia ambientale che sociale, nell'ambito delle coltivazioni di cotone nei paesi a basso livello di sviluppo. Gli agricoltori, membri dell'iniziativa attuano pratiche di protezione delle colture (dall'uso responsabile dell'acqua al preservare la qualità del suolo e delle fibre). Il sistema, date le criticità economiche e politiche in cui opera, si impegna inoltre a garantire condizioni di lavoro dignitose per i propri agricoltori.

2021



Questa certificazione garantisce la qualità e la tracciabilità della fibra di lino coltivata in Europa occidentale (Francia, Belgio, Paesi Bassi). Una fibra vegetale, coltivata senza irrigazione (99,9% garantito da CELC) e priva di OGM. European Flax® intende fornire informazioni al consumatore valorizzando le informazioni di origine della fibra, la tracciabilità, le caratteristiche di sostenibilità sociale e ambientale del lino. European Flax® è un marchio registrato di proprietà della Confederazione Europea del Lino e della Canapa (CELC).

2021



Roadmap to Zero (di ZDHC) è un programma internazionale che si focalizza sui principi di trasparenza e di gestione delle sostanze chimiche secondo un approccio integrato di prevenzione e precauzione.

¹⁴ Lo schema riassuntivo delle certificazioni ottenute negli ultimi dieci anni fa riferimento, nello specifico, alla Capogruppo Clerici Tessuto & C. S.p.a. La stamperia Sara Ink è attualmente in possesso della sola certificazione GOTS.

IL COMITATO INNOVAZIONE

L'orientamento al futuro e la priorità conferita all'innovazione di prodotto hanno portato alla creazione del Comitato Innovazione, costituito da un gruppo di lavoro che coinvolge l'Ufficio Prodotto, l'Ufficio Stile, il Responsabile di Produzione e alcuni consulenti esterni, finalizzato a sviluppare progetti di ricerca applicata e sperimentazione.

Nel 2022, il Gruppo Clerici Tessuto, grazie al lavoro svolto dal Comitato Innovazione, ha investito in attività di ricerca e di studio che hanno portato all'elaborazione di nuove idee e all'avvio di nuove collaborazioni per lo sviluppo di prodotti innovativi.

LE COLLABORAZIONI DEL 2022 IN TEMA DI INNOVAZIONE E SOSTENIBILITÀ



Nel 2022 è proseguita la collaborazione, avviata nel 2019, con Sustainable Angle, un'organizzazione no-profit fondatrice di #FutureFabricsExpo.

Sustainable Angle è la più grande vetrina dedicata all'approvvigionamento di materiali certificati o sostenibili. Questa organizzazione sostiene progetti focalizzati sulla sostenibilità nell'industria della moda nel settore tessile e in settori correlati come quello agricolo e alimentare. Sustainable Angle si impegna nella ricerca di materiali sostenibili e nella formazione, attraverso workshop ed eventi formativi.

Dal 2019 Clerici Tessuto agli eventi organizzati da Sustainable Angle e anche per il 2022 la Società ha rinnovato l'adesione all'evento FutureFabricsExpo 2022, tenutosi presso il Magazine London, vicino alla O2 Arena sul Tamigi.



Il progetto "Poliestere rigenerato per l'outdoor" testimonia l'impegno e il lavoro dell'Azienda nel conciliare sostenibilità, innovazione e prestazioni tecniche.

La ricerca avviata da Clerici Tessuto riguarda l'utilizzo innovativo di poliestere rigenerato in chiave outdoor. I prodotti outdoor attualmente in commercio sono composti principalmente da polipropilene o da acrilico, filati che presentano alcuni limiti, tra cui l'impossibilità di applicare stampe decorative.

Lo studio condotto dalla Società ha permesso non solo di migliorare le prestazioni tecniche del tessuto, quali ad esempio le proprietà ignifughe, ma anche di poter utilizzare il tessuto come fondo per la stampa. Questo risultato risponde alle molteplici richieste dei nostri clienti che desiderano personalizzare i loro prodotti outdoor in modo unico e distintivo.



È proseguita nel 2022 la collaborazione con Parley for the Oceans, organizzazione non governativa leader nel settore ambientale che si occupa della protezione degli oceani.

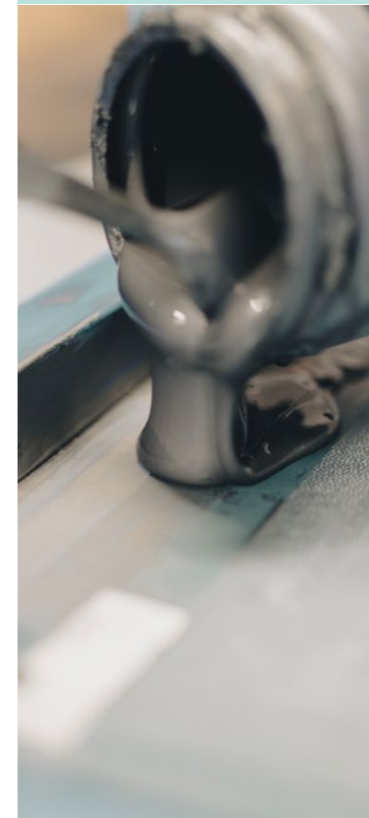
Parley si definisce come "uno spazio in cui creatori, pensatori e leader si riuniscono per sensibilizzare l'opinione pubblica sulla bellezza e la fragilità degli oceani e collaborare a progetti che possano porre fine alla loro distruzione, sincronizzando il sistema economico dell'umanità con l'ecosistema della natura".

Clerici Tessuto e Parley for the Oceans hanno firmato un accordo per produrre tessuti di lusso utilizzando un filato di poliestere certificato GRS (Global Recycled Standard), realizzato con rifiuti di plastica marina raccolti su spiagge, isole e comunità costiere.

Nell'ambito di questa collaborazione, nel 2021, Clerici Tessuto ha contribuito con i suoi tessuti alla prima capsule beachwear di un'importante maison francese: un progetto prestigioso che ha unito moda, innovazione e sostenibilità, segnando un passo importante per una nuova visione del mondo del fashion. Per lo stesso cliente sono stati realizzati tessuti eco-sostenibili innovativi, tra cui uno jacquard, una maglia a rete e una tela tecnica, che utilizzano il poliestere riciclato sviluppato da Parley for the Oceans..

Nel 2022, la collaborazione ha portato alla realizzazione di ulteriori articoli in collezione e di una collezione uomo con un importante cliente del lusso francese.

LE COLLABORAZIONI DEL 2022 IN TEMA DI INNOVAZIONE E SOSTENIBILITÀ



In collaborazione con Directa Plus, Azienda leader nel settore della lavorazione deli graphene, Clerici Tessuto ha realizzato delle accoppiature sia di tessuti tecnici, sia di jacquard e uniti di alta gamma, con membrane di graphene che, a contatto con la pelle, garantiscono elevate prestazioni tecniche.

Le membrane Graphene Plus assicurano:

- termoregolazione del calore corporeo;
- impermeabilità;
- effetto antistatico;
- proprietà batteriostatiche;
- traspirabilità;
- elevata resistenza all'usura e all'abrasione.

Grazie a questa collaborazione, Clerici Tessuto ha esplorato nuove possibilità di coniugare lusso, comfort e alte prestazioni tecniche, avvicinandosi al mondo dei tessuti "intelligenti".

Nel 2022 è continuata la sperimentazione con il graphene. Dopo le lavorazioni con le membrane si è passati allo sviluppo di tessuti con filato di nylon rivestito di graphene.

Il filato ricoperto ha permesso di realizzare tessuti più leggeri, meno rigidi e più confortevoli, migliorando le caratteristiche intrinseche del graphene: resistenza meccanica, conduttività elettrica e conduttività termica.

I nuovi tessuti con filato di graphene, uniti e jacquard, verranno presentati nella collezione Autunno/Inverno 2024/2025.





QUALITÀ E SICUREZZA DI PRODOTTO: UTILIZZO RESPONSABILE DELLE SOSTANZE CHIMICHE

La qualità e la “durabilità” sono le caratteristiche che maggiormente contraddistinguono i prodotti di Clerici Tessuto: dalla scelta della materia prima fino ai controlli svolti nelle varie fasi di lavorazione, la Società garantisce costantemente elevati standard di qualità e sicurezza, rispettando le alte aspettative dei clienti, nonché i requisiti presenti nei capitolati tecnici.

L'Azienda, nel corso degli anni, ha formalizzato le procedure per gestire la qualità e la sicurezza dei prodotti sia nei controlli finali che nei laboratori. Tutte le procedure, inoltre, sono provviste di specifica documentazione per garantire la tracciabilità delle attività svolte all'interno dell'Azienda.

Uno dei pilastri della strategia della qualità del Gruppo Clerici Tessuto è l'estrema attenzione posta nelle singole lavorazioni, unita ad un'attenta programmazione dei controlli lungo l'intero processo produttivo. I controlli sono frequenti ed avvengono:

- all'ingresso del tessuto greggio e del filato;
- ad ogni fase del processo produttivo relativo alla lavorazione del tessuto, sia interna, sia svolta presso fornitori esterni;
- al controllo finale, prima della spedizione ai clienti.

I controlli che il Gruppo effettua sono di molteplici tipologie: dai controlli visivi all'esecuzione di analisi fisico-chimiche in coerenza con quanto richiesto dalle varie normative vigenti nei mercati di destinazione del prodotto e dalle esigenze specifiche del cliente.

A conferma dell'impegno della Società verso la sicurezza del prodotto, nel corso del 2022 non si sono rilevati episodi di non conformità riguardanti impatti sulla salute e sulla sicurezza di prodotti.



Il packaging sostenibile

Clerici Tessuto si impegna a rispettare criteri di sostenibilità non solo nella produzione, ma anche nel packaging dei prodotti certificati, che è infatti certificato FSC®. Inoltre, la maggior parte delle buste utilizzate come packaging delle pezze per i clienti sono completamente in carta. Dal 2020 l'Azienda utilizza buste in plastica riciclata per confezionare i campioni dei tessuti.

L'utilizzo responsabile delle sostanze chimiche

La rilevanza delle sostanze chimiche nel settore tessile è fondamentale sia rispetto alla salute e sicurezza dei consumatori, sia rispetto alla gestione del prodotto in fase di smaltimento. Il rischio connesso all'utilizzo di prodotti chimici impatta principalmente la stamperia del Gruppo, Sara Ink, in quanto tali sostanze vengono impiegate esclusivamente per lavorazioni che avvengono in questa sede (la stampa, il finissaggio e il lavaggio). Per mitigare il rischio, l'Azienda utilizza solo prodotti che rispettino i principi degli standard quali GOTS, ZDCH¹⁵ e la normativa REACH¹⁶. Per il 2023 Sara Ink ha in programma l'iscrizione presso la piattaforma ZDHC, come già effettuato negli anni passati da Clerici Tessuto, al fine di apportare ulteriori miglioramenti inerenti all'utilizzo responsabile delle sostanze chimiche.

In ogni caso, Clerici Tessuto, effettua regolarmente test chimici al fine di verificare che i tessuti rispettino i requisiti delle schede MRLS (lista di sostanze chimiche vietate dalla ZDHC per assicurare che le sostanze utilizzate non nuocciano alla salute delle persone).

Tale aspetto è sempre stato di primaria importanza per la Società, che ha svolto controlli accurati sin da quando si è certificata Seri.Co (attualmente For Textile) nel 2004.

¹⁵ Zero Discharge of Hazardous Chemicals è un programma internazionale basato sui principi di trasparenza e di gestione delle sostanze chimiche secondo un approccio integrato di prevenzione e precauzione.

¹⁶ REACH è un regolamento dell'Unione europea, adottato per migliorare la protezione della salute umana e dell'ambiente dai rischi che possono derivare dalle sostanze chimiche.

SODDISFAZIONE DEL CLIENTE¹⁷

Clerici Tessuto vanta un *heritage* di quasi un secolo e da sempre collabora con i più rinomati marchi a livello mondiale. Per l'Azienda il punto di vista del cliente è fondamentale e per questo motivo si impegna nel migliorare costantemente la *customer experience*, basandosi sul monitoraggio del livello di soddisfazione dei clienti, perseguendo la loro soddisfazione e cercando di ottimizzare le relazioni con i clienti attuali e potenziali.

MONITORAGGIO

Il sistema di gestione Aziendale prevede momenti formali che coinvolgono le unità organizzative Commerciali, Stile e Produzione, nell'analisi della performance di Clerici Tessuto in merito alla soddisfazione dei clienti. Durante gli incontri vengono analizzati vari KPIs per individuare eventuali margini di miglioramento e intraprendere eventuali azioni correttive. In particolare vengono misurate le performance relative al livello di servizio delle consegne (es. puntualità, ecc.), al numero e all'entità dei reclami e agli indicatori di qualità dei prodotti forniti.

FIDELIZZAZIONE

Clerici Tessuto considera la soddisfazione delle esigenze e delle aspettative dei clienti come una priorità. Il focus sulla centralità del cliente e l'impegno verso un miglioramento continuo attraversano ogni fase del rapporto con i clienti. Dal contatto iniziale fino ai momenti successivi alla vendita, l'Azienda mette a disposizione le competenze, le abilità di gestione e la creatività necessarie per soddisfare ogni esigenza del cliente e risolvere eventuali criticità.

Questo approccio proattivo ha permesso a Clerici Tessuto di costruire relazioni solide e di fiducia con i principali clienti a livello mondiale.

Gli indici di fidelizzazione della clientela sono molto soddisfacenti, nel periodo 2019-2022 i clienti che hanno interrotto il rapporto di fornitura, rappresentano solo il 6% del fatturato¹⁸.

La fidelizzazione dei clienti è un obiettivo che Clerici Tessuto ha raggiunto grazie agli elevati standard qualitativi del prodotto e del servizio offerti. Il servizio post-vendita e la gestione delle non conformità del prodotto costituiscono una parte essenziale dell'esperienza complessiva del cliente e per questo l'Azienda si impegna costantemente a risolvere tempestivamente eventuali problematiche e a trasformare situazioni potenzialmente negative in opportunità per costruire una reputazione di affidabilità e professionalità.

Il processo di controllo qualità prevede la gestione di tutte le eventuali non conformità che vengano riscontrate:

- in magazzino durante il controllo del prodotto finito;
- da centri di controllo esterni;
- a seguito di ri-lavorazioni.

Il controllo, tanto dei prodotti quanto dei processi, ha non solo un valore di verifica di conformità, ma anche una finalità di miglioramento continuo.

Per definire le azioni correttive e attestare i progressi, Clerici Tessuto tiene traccia di tutte le non conformità e redige delle statistiche mensilmente. Tali informazioni vengono condivise con i fornitori per promuovere un confronto e generare azioni di miglioramento.

RELAZIONI

Clerici Tessuto ritiene che promuovere un dialogo aperto e costruttivo con i clienti sia di primaria importanza. Creare momenti di confronto permette alla Società di comprendere appieno le esigenze, i desideri e le aspettative dei clienti; inoltre consente all'risolvere eventuali problematiche o non conformità in modo rapido ed efficace e raccogliere feedback preziosi ed instaurare rapporti duraturi. Questo confronto continuo è un contributo prezioso e indispensabile per poter indirizzare una strategia di prodotto in linea con le attese del cliente.

Nel 2022, Clerici Tessuto ha promosso varie iniziative di coinvolgimento dei clienti.

Tra le iniziative più significative, vi è il festeggiamento dei 100 anni di Clerici Tessuto. Per festeggiare i 100 anni di Clerici Tessuto, l'Azienda ha presentato la Collezione del Centenario ai principali clienti e partner commerciali in Francia, nella splendida cornice della Galerie Bourbon di Parigi.

Infine, durante il 2022, Clerici Tessuto ha inoltre partecipato a numerose fiere durante le quali ha avuto modo di presentare le proprie collezioni di abbigliamento e arredamento. In particolare, l'Azienda ha partecipato ai seguenti eventi: TexPremium presso il Business Design Centre di Londra, VIEW Premium Selection a Monaco di Baviera, MarediModa a Miami e Cannes, Premiere Vision, Proposte, Ideabiella e Milano Unica.



¹⁷ I contenuti di questo paragrafo fanno riferimento in particolare alla Capogruppo Clerici Tessuto & C. S.p.a.
¹⁸ L'analisi sugli indici di fidelizzazione è stata condotta esclusivamente per il polo abbigliamento e accessorio.



RESPONSABILITÀ LUNGO LA CATENA DI FORNITURA



UNA FILIERA INTEGRATA: IL RAPPORTO CON I FORNITORI

I NOSTRI FORNITORI

La struttura produttiva di Clerici Tessuto si articola in reparti interni dedicati alle principali fasi di lavorazione, affiancati da una rete esterna di fornitori per le attività che richiedono competenze specialistiche non presenti all'interno dell'Azienda.

Il Gruppo si interfaccia con un bacino di fornitori consolidato nel tempo e suddiviso nelle seguenti quattro categorie principali: fornitori di materie prime che forniscono filato e tessuto semilavorato (compreso il tessuto greggio); fornitori di lavorazioni (terzisti) quali tintorie, stamperie, finissaggi e confezionisti; fornitori di prodotti chimici di produzione e ausiliari principalmente impiegati dalla stamperia; altri fornitori di materiali che forniscono imballaggi, cancelleria etc. e servizi.

I fornitori di materia prima di Clerici Tessuto sono principalmente importatori locali¹⁹ che acquistano all'estero. Le lavorazioni svolte esternamente su filati e tessuti sono invece affidate dal Gruppo a una consolidata rete di fornitori italiani.

Al fine di assicurare livelli di qualità elevati, tutti i fornitori vengono sottoposti ad un attento processo di selezione. Questo processo va oltre la mera valutazione delle competenze tecniche, poiché mira a identificare partner che condividano la visione di eccellenza e impegno per l'artigianalità e l'innovazione di Clerici Tessuto. I criteri di selezione adottati includono valutazioni delle capacità produttive, dell'etica aziendale, della sostenibilità e della coerenza con i valori fondamentali dell'Azienda. Questo approccio consente a Clerici Tessuto di costruire relazioni di fiducia a lungo termine con fornitori che contribuiscono all'impegno dell'Azienda per offrire prodotti di qualità superiore ai propri clienti.

La scelta avviene nel pieno rispetto dei principi di concorrenza e sulla base di valutazioni obiettive relative alle performance quali:

- solidità economica;
- qualità;
- prezzo;
- tempi di consegna;
- ritardi ed anticipi nelle consegne;
- presenza ed eventuale valutazione del Codice Etico;
- verifica dell'adesione dei fornitori a certificazioni volontarie (di prodotto e di sistema);
- verifica della capacità di fornire informazioni sulla tracciabilità e sulla sostenibilità degli articoli proposti;
- offerta di prodotti innovativi (es. la biodegradabilità del filato).

94% della spesa annuale è verso fornitori locali

¹⁹ Con il termine locali si intendono tutti quei fornitori la cui sede legale è situata sul territorio italiano.



FILIERA INTEGRATA

Il Gruppo Clerici Tessuto basa il suo vantaggio competitivo anche su una solida capacità industriale, ottenuta attraverso il costante sviluppo delle proprie strutture produttive e attraverso il consolidamento della filiera produttiva situata nel distretto comasco. Questo impegno si traduce in un continuo arricchimento delle competenze manifatturiere interne, garantendo un controllo più stretto su ogni fase del processo produttivo. Inoltre, l'attenta supervisione sulla rete di fornitori consente di mantenere

elevati standard qualitativi e di coerenza con i principi della Società. Questa sinergia di risorse interne ed esterne consente a Clerici Tessuto di offrire prodotti unici e di alta qualità, confermando il proprio impegno verso l'eccellenza e la soddisfazione del cliente.

Un esempio di stretto rapporto con la filiera è l'adesione del Gruppo al Filo d'Oro, una filiera verticale che si è costituita come rete di imprese (soggetto giuridico) per garantire un alto livello di eccellenza e tracciabilità del prodotto.

Monitoraggio e controllo dell'intera filiera

Clerici Tessuto e i suoi fornitori sono sottoposti a audit esterni regolari, sia di seconda parte, su richiesta dei clienti, sia di terza parte, svolti da enti certificatori indipendenti per garantire il mantenimento delle certificazioni ottenute, sia di prodotto che di sistema.

GLI AUDIT DI CLERICI TESSUTO NEL 2022

6 audit	Richiesti dai clienti per monitorare e controllare la buona gestione Aziendale del lavoro, dell'etica, della salute e sicurezza e ambientale.	
4 audit	1 audit GOTS/GRS 1 audit European Flax ²⁰ 1 audit OEKO-TEX 1 audit FSC [®]	Svolti annualmente per mantenere le certificazioni volontarie di prodotto.
~ 10/15 audit sui sub-fornitori	I sub-fornitori di Clerici Tessuto sono monitorati e controllati da Società esterne incaricate da specifici clienti. Il cliente, ricevuta la lista dei sub-fornitori utilizzati per produrre le commesse assegnate a Clerici Tessuto, effettua un monitoraggio della filiera attraverso le Società incaricate. Gli audit sono volti a verificare la buona gestione Aziendale del lavoro, dell'etica, della salute e sicurezza e degli impatti ambientali.	

GLI AUDIT DI SARA INK NEL 2022

> 5 audit	Nel corso del 2022, Sara Ink è stata soggetta ad un audit di mantenimento della certificazione GOTS e diversi audit da clienti.
-----------	---

Tutti i report con gli esiti degli audit svolti vengono conservati all'interno di un archivio per garantire la tracciabilità delle attività svolte e consentire un corretto monitoraggio. A oggi, le attività di verifica svolte hanno evidenziato risultati positivi attestando la conformità ai criteri/standard applicabili e presentando talvolta possibili spunti di miglioramento.

Grazie alla partnership con fornitori anch'essi certificati, il Gruppo può garantire le certificazioni di prodotto lungo tutta la filiera produttiva.

²⁰ L'audit European Flax ha coinvolto anche i sub-fornitori principali utilizzati da Clerici Tessuto per gestire tale certificazione.

Certificazioni	FORNITORI CERTIFICATI DI LAVORAZIONI ESTERNE		FORNITORI CERTIFICATI DI MATERIA PRIMA	
	2021	2022	2021	2022
European Flax ²¹	2	8	3	3
FSC ²²	10	14	10	12
GOTS	9	17	20	17
GRS	10	13	18	21
OEKO-TEX [®]	2	4	10	11
Totale fornitori	33	56	61	64

Nel biennio si registra un incremento sostanziale nel numero di fornitori con certificazioni di prodotto coinvolti nelle lavorazioni esterne; in dettaglio si evidenzia un forte incremento nella gestione delle certificazioni European Flax[®], GOTS e OEKO-TEX[®].

Attraverso la propria filiera integrata, l'Azienda è in grado di monitorare con precisione l'origine delle materie prime, il processo di lavorazione e le fasi di produzione, fino al prodotto finito. Questo livello di dettaglio nella tracciabilità del prodotto consente di soddisfare le crescenti richieste di trasparenza provenienti dal mercato e dai consumatori.

La trasparenza è diventata un valore fondamentale per i consumatori moderni, che cercano sempre più di conoscere l'impatto ambientale e sociale dei prodotti che acquistano. La filiera integrata di Clerici Tessuto offre la possibilità di rispondere a queste esigenze in modo efficace, dimostrando l'impegno dell'Azienda verso la sostenibilità e la qualità.

99% Per la quasi totalità dei filati e dei tessuti semilavorati certificati GRS e GOTS la Società richiede il TC

Clerici Tessuto ha implementato un sistema di gestione dedicato ai prodotti certificati, che ne garantisce la tracciabilità e la piena conformità alle richieste degli enti certificatori. Grazie a questo sistema, l'Azienda è in grado di mantenere una rigorosa documentazione e di fornire prove tangibili delle caratteristiche e dell'origine dei propri tessuti certificati.

Gli articoli certificati GOTS e GRS sono monitorati tramite la registrazione sul Transaction Certificate, documento che comprova l'acquisto certificato e che viene richiesto al fornitore in fase d'ordine. Attualmente quasi il 100% dei prodotti certificati GOTS e GRS sono collegati a un TC, segno tangibile dell'impegno di Clerici Tessuto per un'industria tessile responsabile e all'avanguardia²³.

21 Lo Standard European Flax[®] prevede che i fornitori presso cui si svolgono le lavorazioni esterne non debbano essere certificati, è necessario firmare un accordo per la corretta gestione della merce certificata European Flax[®].

22 Lo Standard FSC[®] prevede che i fornitori presso cui si svolgono le lavorazioni esterne non debbano essere certificati, è necessario firmare un accordo per la corretta gestione della merce certificata FSC[®].

23 Gli articoli per cui non viene archiviato il TC sono acquisti relativi a quantitativi non rilevanti.

Aziende d'eccellenza unite da un filo d'oro

Clerici Tessuto è orgogliosa del ruolo svolto nella fondazione della filiera "Filo d'Oro" e dell'attiva partecipazione come membro attuale. Il concetto di "Filo d'Oro" rappresenta l'intreccio di collaborazione e competenze che hanno dato vita a una vera e propria micro-filiera tessile nel cuore del distretto serico comasco.

Essere parte integrante di questa filiera permette a Clerici Tessuto di capitalizzare sulle competenze, l'affidabilità e la flessibilità delle aziende partner, specializzate nelle varie fasi del ciclo produttivo, dalla filatura all'orditura, dalla tessitura alla tintoria, fino alla stamperia e al finissaggio. Questa sinergia consente all'Azienda di offrire ai propri clienti tessuti di qualità superiore, frutto della collaborazione e dell'interconnessione delle competenze di ogni partner all'interno della filiera.

La condivisione di conoscenze, la sinergia tra queste aziende e la loro prossimità geografica costituiscono il fondamento che permette a Clerici Tessuto, e alle altre entità della rete, di rispondere in modo veloce ed adeguato alle rapide dinamiche di mercato e all'evoluzione delle esigenze dei clienti, offrendo ampi vantaggi in termini di capacità di adattamento e di innovazione.

Uno dei primi passi intrapresi dal Filo d'Oro è stata la creazione di un laboratorio chimico che svolge sia un'attività di ricerca funzionale all'attività delle tintorie, sia un'attività di sviluppo e ricerca per promuovere e supportare l'innovazione di prodotto.





IL PROCESSO PRODUTTIVO: DALLA MATERIA PRIMA AL PRODOTTO FINITO

L'ARTE DI CREARE UN TESSUTO

Ogni singolo passaggio del processo produttivo - ideazione, scelta dei filati o del tessuto greggio, orditura, tessitura, stampa, tintura, finissaggio - contribuisce in modo sinergico alla realizzazione di prodotti con caratteristiche intrinseche di qualità ed eccellenza.

Le varie fasi del ciclo di produzione, svolte internamente o esternamente, sono abilmente orchestrate, mentre ciascun compito è eseguito con la massima dedizione e attenzione da parte del team di professionisti di Clerici Tessuto e dei partner all'interno della filiera produttiva.



L'APPROVVIGIONAMENTO DELLA MATERIA PRIMA

La gestione responsabile dell'intera catena di fornitura, attenta alle persone e all'ambiente e capace di garantire elevati standard qualitativi, rappresenta un elemento imprescindibile per il successo Aziendale e per la creazione di valore nel medio e lungo periodo.

Tale gestione coinvolge innanzitutto il processo di approvvigionamento della materia prima, che viene selezionata e certificata nel rispetto dei criteri di sostenibilità e tracciabilità.

APPROVVIGIONAMENTO MATERIE PRIME		
	2021	2022
Tessuto Semi-lavorato (metri)	~ 3,7 milioni	~ 2,8 milioni
Filato (kg)	~ 117 mila	~ 123 mila
Prodotti chimici (kg)	~ 295 mila	~ 307 mila

L'eccellenza del prodotto è infatti intrinsecamente legata alla capacità di Clerici Tessuto di selezionare meticolosamente i filati e i tessuti impiegati nella produzione di prodotti tessili di lusso per l'abbigliamento, l'arredamento e l'accessorio, coniugando l'eccellenza dell'alto artigianato tessile comasco alla creatività, innovazione e sostenibilità.

Gli approvvigionamenti sono guidati dalle richieste dei clienti e dalle tendenze di mercato, ricercando la massima qualità e garantendo il rispetto dei fattori ambientali e sociali.

Le principali materie prime impiegate nel processo produttivo dall'Azienda sono:

- tessuto greggio e/o semilavorato²⁴;
- filato;
- prodotti chimici di produzione e ausiliari per la stamperia Sara Ink.

L'APPROVVIGIONAMENTO DI TESSUTI E FILATI NEL DETTAGLIO				
Tipologia fibra	TESSUTI (QT)		FILATI (QT)	
	2021	2022	2021	2022
Fibra naturale	50%	59%	58%	66%
Fibra sintetica	35%	16%	25%	19%
Fibra artificiale	14%	24%	5%	3%
Fibre miste	1%	1%	12%	12%

I tessuti certificati

Le percentuali sono calcolate sul totale dei metri di tessuti certificati acquistati nel 2022.

28%

dei tessuti sono **certificati GOTS ed European Flax®**

32%

dei tessuti sono **certificati FSC®**

40%

dei tessuti sono **certificati GRS e OEKO-TEX®**

²⁴ Il tessuto semilavorato si divide in due categorie: 1. Greggio che ha già subito una prima lavorazione: si tratta di purgati (ottenuti dalla lavorazione del tessuto greggio tramite l'eliminazione di scorie e impurità), pronto stampa e pronto per tinto (ottenuti dalla lavorazione che prepara il tessuto greggio per la tintura o per la stampa); 2. Greggio che non ha ancora subito nessuna lavorazione.



Clerici Tessuto privilegia l'utilizzo di **fibre naturali**²⁵ per più della metà dell'approvvigionamento.

Esse sono sia di origine vegetale sia di origine animale, come: **Cotone, Seta, Lino e Ramiè**. Laddove possibile, l'Azienda predilige fibre coltivate in maniera biologica e certificate, in modo da assicurare un prodotto che sia rispettoso dell'ambiente e attento alla sicurezza dei consumatori. Nel 2022, per l'approvvigionamento dei tessuti, l'Azienda ha ridotto l'acquisto di fibre naturali non certificate, registrando un aumento considerevole dell'acquisto di fibre certificate European Flax® e GOTS.

Anche per l'approvvigionamento dei filati, vi è stato un aumento considerevole degli acquisti di filati certificati, più che raddoppiati rispetto al 2021. Particolarmente significativa è la crescita dell'approvvigionamento di fibre naturali certificate GOTS, che raggiungono una percentuale pari al 90% sul totale del filato certificato (nel 2021 era pari al 66% del filato certificato).

Sempre nell'ambito delle fibre naturali, una percentuale più ridotta è rappresentata da altre fibre animali, quali **Lana e Cachemire**, di cui l'Azienda fa un utilizzo molto limitato.

Clerici Tessuto adotta una strategia di scelta dei fornitori basata sulla selezione di partner in possesso delle adeguate certificazioni. Inoltre, l'Azienda si impegna attivamente con i clienti, attraverso accordi finalizzati ad assicurare il benessere degli animali e la prevenzione di qualsiasi forma di maltrattamento. L'attenzione a questi principi etici si riflette nell'intera catena di fornitura, sottolineando l'impegno costante del Gruppo verso la sostenibilità e il rispetto degli standard più elevati nel settore tessile.

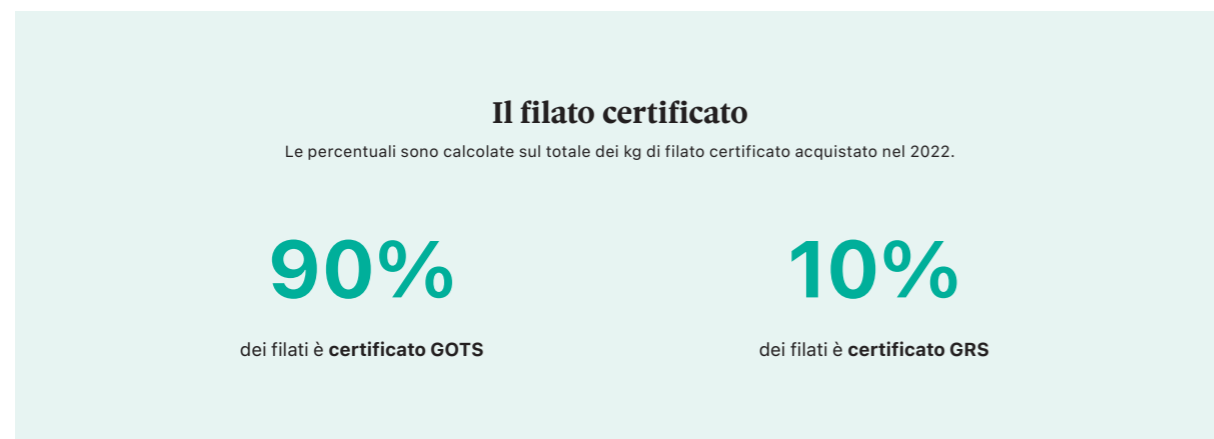
Oltre alle fibre naturali, Clerici Tessuto si approvvigiona anche di fibre sintetiche²⁶, fibre artificiali²⁷ e di una bassa percentuale di fibre miste²⁸, per le quali non si identifica una composizione prevalente.



La **Viscosa** rappresenta la principale **fibra artificiale** impiegata da Clerici Tessuto. L'adesione al **progetto Canopy** garantisce che l'approvvigionamento avvenga unicamente da aziende valutate a basso rischio di impatto su foreste antiche e in via di estinzione.

Infine, per quanto riguarda le **fibre sintetiche**, i prodotti acquistati da Clerici Tessuto sono prevalentemente costituiti da **poliestere** o **poliestere riciclato misto**.

All'interno del panorama delle fibre sintetiche, Clerici Tessuto sta sempre più orientando i propri approvvigionamenti verso filati e tessuti sintetici riciclati e certificati GRS e OEKO-TEX®. In particolare, per i tessuti composti da fibre sintetiche, il 50% dell'approvvigionamento riguarda prodotti composti da fibre sintetiche riciclate e certificate GRS, mentre il 17% prodotti con fibre sintetiche certificate OEKO-TEX®. Questo dato riflette il costante impegno dell'Azienda nel promuovere soluzioni ecocompatibili e volte a soddisfare la crescente richiesta del mercato.

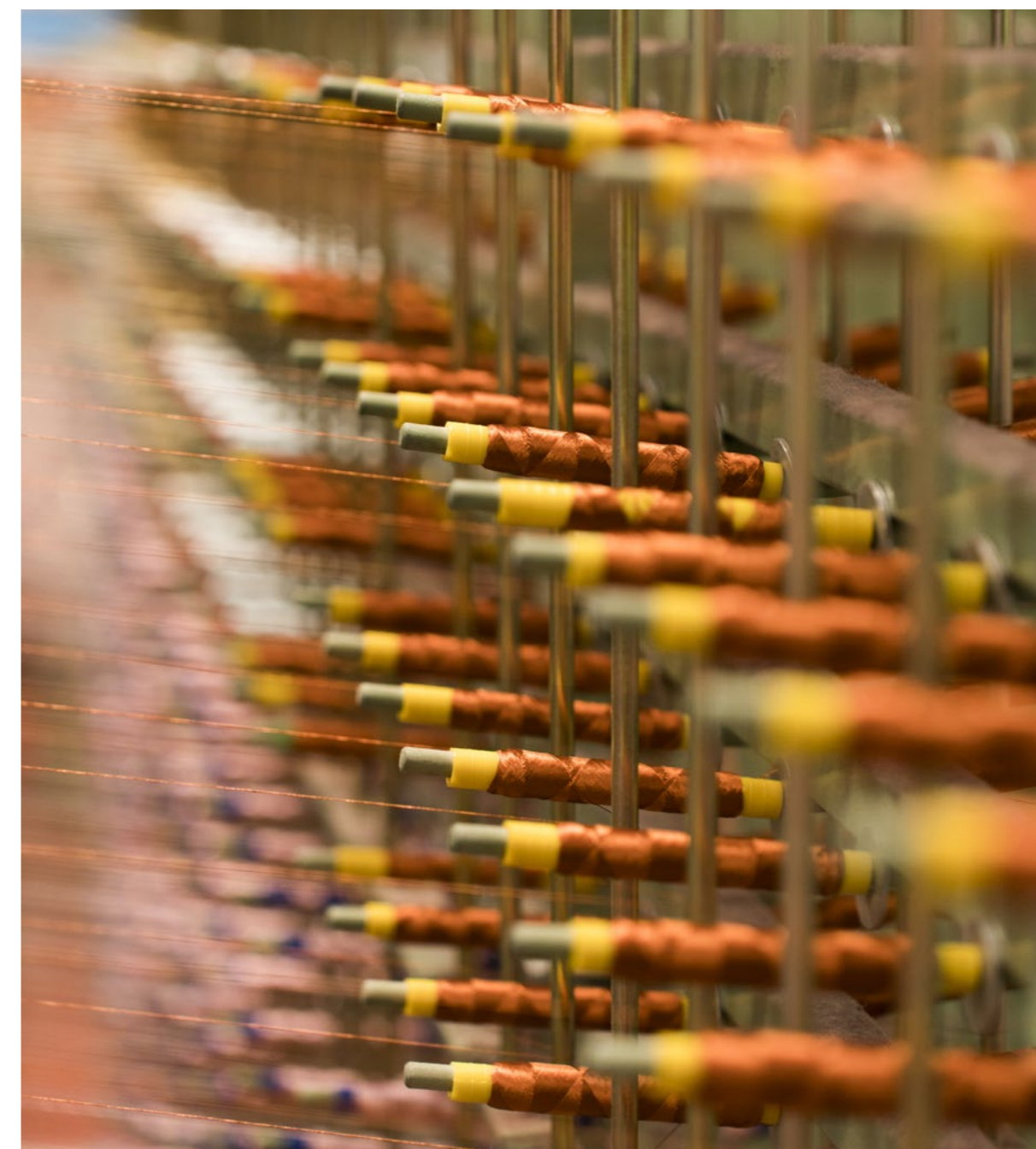


²⁵ Le fibre naturali possono essere di origine vegetale o animale. Le fibre di origine vegetale possono essere derivate da colture coltivate nei campi (come il cotone e il lino), o in piantagioni o foreste (come il lattice (gomma) o da piante selvatiche (come le ortiche). Le fibre di origine animale si ricavano da animali d'allevamento/domestici (come pecore, capre, mucche e alcuni uccelli acquatici) o da animali selvatici (come coyote, opossum, coccodrilli) per le loro pelli, pellicce, peli e lana (Textile Exchange, 2020. "Materials Terminology Guide").

²⁶ Le fibre sintetiche sono costituite da polimeri che non si trovano in natura, ma sono prodotti interamente in un impianto chimico o in laboratorio, quasi sempre da sottoprodotti del petrolio o del gas naturale. Questi polimeri includono poliammidi (nylon), polietilene tereftalato (poliesteri), acrilici, poliuretani e polipropilene (Textile Exchange, 2020. "Materials Terminology Guide").

²⁷ Per fibre artificiali si intendono quelle provenienti da materia cellulosa di piante (solitamente alberi o bambù) o da materie prime di recupero che vengono trasformate in pasta, sciolte e poi rigenerate in fiocco o filamento attraverso un processo chimico. La viscosa (rayon) e l'acetato sono le fibre cellulosiche artificiali più comuni (Textile Exchange, 2020. "Materials Terminology Guide").

²⁸ Le fibre miste comprendono tutti quei tessuti e filati che sono generati dalla combinazione di differenti fibre.





LE PERSONE
AL CENTRO
DELLA NOSTRA
ATTIVITÀ



LAVORARE NEL GRUPPO CLERICI TESSUTO

Clerici Tessuto riconosce la centralità delle risorse umane e ritiene che il contributo professionale delle persone che vi operano sia un fattore essenziale di successo e di sviluppo. La Società pone al centro del proprio operato la professionalità e il contributo individuale delle persone, dando continuità a uno stile di relazione che punta a riconoscere il lavoro di ciascuno come elemento fondamentale dello sviluppo Aziendale e personale.

L'Azienda agisce guidata dalla priorità di creare benessere e promuovere un ambiente di lavoro inclusivo e volto a contrastare ogni forma di discriminazione nelle politiche e nelle prassi Aziendali. Il patrimonio umano viene valorizzato e tutelato preservando la qualità del lavoro legata alla sicurezza e promuovendo le iniziative volte alla creazione di un clima di elevata collaborazione tra i dipendenti. A conferma di ciò, nel 2022 non si sono rilevati episodi legati a pratiche discriminatorie all'interno del Gruppo.

Al 31 dicembre 2022 l'organico Aziendale complessivo è pari a 295 unità in lieve aumento rispetto al 2021 (+1,7%), anno in cui è stato registrato un lieve calo rispetto all'anno 2020 (- 6%) generato principalmente dalle misure adottate per limitare la pandemia Covid-19, da alcuni cambiamenti organizzativi e dalla scelta di alcuni dipendenti di conseguire il diritto alla pensione anticipata.

Nel 2022, il Gruppo realizza un turnover in uscita pari a 9,83%, in lieve aumento rispetto al 2021 (8,62%), e un tasso in entrata pari al 11,53%, in forte aumento rispetto al 2021 (2,41%).

L'organico di Clerici Tessuto è completato da 16 rapporti lavorativi con collaboratori non dipendenti (in linea con i dati del 2021), tra cui principalmente 3 lavoratori autonomi, 3 lavoratori assunti da agenzie interinali e 7 stagisti. Il Gruppo propone collaborazioni in stage a giovani studenti così che possano accrescere le conoscenze e competenze tecniche parallelamente al percorso di studio accademico ed eventualmente predisporre l'elaborato di tesi su temi e attività specifici affrontati in Azienda.

Nel 2022, i collaboratori di Clerici Tessuto appartenenti a categorie protette sono in leggero aumento rispetto al 2021 (+25%) per un totale al 31 dicembre 2022 di 10 persone.

Relativamente alla tipologia contrattuale proposta ai dipendenti, Clerici Tessuto ha sempre prediletto la stipulazione di contratti a tempo indeterminato, testimoniando il desiderio di seguire una linea di retention "a lungo termine" e di investimento sulle proprie persone; in linea con il precedente anno, la percentuale di dipendenti con contratto a tempo indeterminato è pari a 97%.

L'Azienda applica a tutti i suoi dipendenti il C.C.N.L. Tessile Abbigliamento Moda e C.C.N.L. Terziario e Servizi; sono invece previsti per gestire le collaborazioni in stage accordi specifici che coinvolgono l'ente formativo o l'ente certificato.



VALORIZZAZIONE E FORMAZIONE DEL PERSONALE

L'Azienda si impegna a sostenere progetti di life-long learning per sviluppare e aggiornare le competenze dei dipendenti.

La progettazione del Piano di Formazione inizia con un'analisi annuale dei fabbisogni, che coinvolge i Responsabili di Funzione, al fine di costruire i contenuti formativi su specifiche esigenze di crescita personali e professionali di ogni dipendente. Il Piano di Formazione viene poi costantemente aggiornato in relazione all'avanzamento delle attività svolte e alle ulteriori necessità che scaturiscono nell'anno. La formazione obbligatoria sulla sicurezza da erogare è determinata in base ai requisiti di legge, coinvolgendo il RSPP, i Rappresentanti dei Lavoratori (RLS), i Preposti e tutti i lavoratori.

Nel 2022, oltre all'erogazione di formazione obbligatoria in materia di salute e sicurezza sul lavoro, le iniziative di formazione rivolte ai dipendenti si sono concentrate su cinque macrocategorie: applicativi software, lingue straniere, soft skills, sostenibilità e sviluppo competenze tecniche specifiche.

Un particolare focus è stato posto sulle iniziative di formazione manageriale per la prima e la seconda linea, quali attività di formazione sul Metodo Agile e sul Group Coaching, al fine di migliorare la capacità di lavorare in team.

È continuato l'investimento sulla promozione e diffusione della cultura della sostenibilità, con attività di sensibilizzazione e formazione su alcune tematiche specifiche, quali la gestione dei rifiuti, anche in ottica EPR, le etichette ambientali e le certificazioni di prodotto, la conformità legislativa del prodotto, l'approvvigionamento responsabile.

Complessivamente, le ore di formazione erogate nel 2022 sono state 2.923, in notevolmente aumento rispetto al 2021 (2.006). L'obiettivo è stato quello di fornire maggiori competenze e conoscenze al fine di affrontare i cambiamenti organizzativi e di business imposti dalle mutate condizioni del mercato e dai nuovi requisiti richiesti dai clienti e dai fornitori.

62%

dell'organico è composto da personale **femminile**

97%

dei contratti sono a **tempo indeterminato**

43%

dirigenti **donne**

~46%

di ore erogate in più nell'anno 2022 rispetto al 2021

2.923

ore di formazione nel 2022, contro le 2.006 del 2021

BENESSERE E STRUMENTI DI WELFARE

Per favorire il benessere dei dipendenti, il Gruppo Clerici Tessuto ha elaborato un piano di welfare Aziendale con l'obiettivo di migliorare le condizioni di vita e di lavoro delle persone.

L'Azienda aderisce al fondo di Assistenza Sanitaria Sanimoda, forma di contribuzione prevista dal CCNL di categoria (tessile, abbigliamento e industria). Il fondo offre ai lavoratori la possibilità di richiedere il rimborso di prestazioni mediche erogate dal servizio sanitario nazionale o da strutture private. L'Azienda fornisce buoni pasto a diverse categorie di dipendenti e offre ai suoi collaboratori una serie di convenzioni, sia tramite accordi intrapresi con negozi ed enti culturali locali (ad es. Teatro Sociale Como), sia tramite una carta Azienda offerta da Confindustria Como, confederazione di cui l'Azienda è associata. Tramite Confindustria, infatti, i dipendenti hanno la possibilità di accedere a sconti e agevolazioni per l'acquisto di beni e servizi (ad es. abbigliamento, alimentare, assicurazioni, acquisto di libri, accordi con le banche, etc.). Come strumento di welfare, infine, Clerici Tessuto offre la gestione di un orario di lavoro flessibile tramite l'offerta di tipologie contrattuali part-time che vanno incontro alle esigenze dei dipendenti, in particolare a quelle dei dipendenti genitori. Nel 2022, 30 dipendenti hanno usufruito di un contratto part-time.

A dicembre 2022, a fronte di un eccezionale incremento del costo della vita e in concomitanza con la chiusura della ricorrenza del Centenario, il Gruppo ha deciso di supportare in maniera concreta i dipendenti erogando, in modo esclusivo per il 2022, un premio welfare aggiuntivo del valore di 400 euro in voucher, spendibili in vari esercizi commerciali. Inoltre, a supporto dell'incremento del prezzo del carburante, sono stati distribuiti buoni benzina sulla base dell'utilizzo del singolo dei mezzi privati.

Oltre ai benefit offerti, il Gruppo Clerici Tessuto si impegna a valorizzare le sue risorse e a mantenere alto il livello di soddisfazione attraverso degli incontri che tutti i dipendenti sono tenuti a fare periodicamente con i propri responsabili. Nel 2022, è stato inoltre somministrato il Questionario per la valutazione e la gestione del rischio da stress lavoro-correlato e del "clima" Aziendale; l'attività di monitoraggio relativa al rischio specifico è programmata a Dicembre 2023.

Per incoraggiare la crescita professionale dei suoi dipendenti e favorire un ruolo attivo e propositivo, il Gruppo Clerici Tessuto ha attivato, per alcune categorie, un sistema di incentivazione MBO (Management By Objectives), metodo di valutazione delle risorse umane basato sul raggiungimento di obiettivi prestabiliti, come ad esempio ricavi raggiunti o altri KPIs legati alla qualità del prodotto, alle non-conformità e ai tempi di consegna. Visti i risultati positivi ottenuti nel 2022, in linea con gli obiettivi Aziendali, l'Azienda ha in programma l'estensione del sistema di valutazione ad altre categorie di dipendenti, con il fine di incentivare il coinvolgimento e l'assunzione di responsabilità verso un obiettivo comune. Tale approccio garantisce inoltre un metodo di valutazione meritocratico e premiante.



TUTELA DELLA SALUTE E SICUREZZA DEI LAVORATORI

Clerici Tessuto, come formalizzato nella propria Politica Aziendale e nel Codice Etico, ritiene l'integrità fisica dei propri collaboratori un valore primario. L'Azienda garantisce ambienti di lavoro sicuri e salubri nel rispetto della normativa vigente e promuove la creazione di ambienti di lavoro sicuri e confortevoli, diffondendo la "cultura della sicurezza".

LA GESTIONE DELLA SICUREZZA IN AZIENDA

L'Azienda ha sviluppato un sistema conforme ai requisiti del D.Lgs 81/08, coordinato da una squadra dedicata composta da RSPP, Dirigenti per la Sicurezza e Preposti, RLS e dal Medico Competente e basato sui seguenti pilastri:

- valutazione e gestione dei rischi;
- monitoraggio e gestione degli infortuni;
- formazione e coinvolgimento dei lavoratori.

VALUTAZIONE E GESTIONE DEI RISCHI

L'Azienda effettua una costante attività di identificazione e valutazione dei rischi per la salute e sicurezza dei lavoratori, coinvolgendo figure professionali specializzate, i responsabili di funzione ed i rappresentanti dei lavoratori.

L'attività di valutazione dei rischi e i suoi esiti vengono formalizzati all'interno del documento di Valutazione dei Rischi (DVR). Il documento viene redatto per ogni sede e, oltre a adempiere a quanto previsto dalla normativa vigente, pone le basi per il continuo miglioramento del livello di sicurezza nei luoghi di lavoro ed è oggetto di costante revisione.

Infine, la valutazione dei rischi specifici viene accompagnata dall'attività di sorveglianza sanitaria condotta dal Medico Competente attraverso l'effettuazione di visite mediche preventive, per valutare l'idoneità del lavoratore allo svolgimento della mansione specifica,

e l'effettuazione di visite mediche periodiche, finalizzate a controllare lo stato di salute dei lavoratori e il permanere dei requisiti di idoneità allo svolgimento della mansione specifica.

FORMAZIONE E COINVOLGIMENTO DEI LAVORATORI

La consapevolezza diffusa tra i lavoratori e il datore di lavoro rispetto ai rischi connessi alle attività lavorative rappresenta uno dei pilastri principali della gestione del tema Salute e Sicurezza all'interno del Gruppo Clerici Tessuto. La formazione in questo ambito, promossa dalla Società ed erogata da personale qualificato, rappresenta infatti il primo strumento di sensibilizzazione efficace per la prevenzione e la tutela di possibili eventi dannosi.

Il coinvolgimento attivo dei lavoratori rappresenta un elemento chiave del processo. Ai lavoratori, infatti, è sempre consentita, e incoraggiata, la segnalazione di situazioni pericolose che presentano o possano presentare degli impatti negativi per la salute e la sicurezza.

MONITORAGGIO E GESTIONE DEGLI INFORTUNI

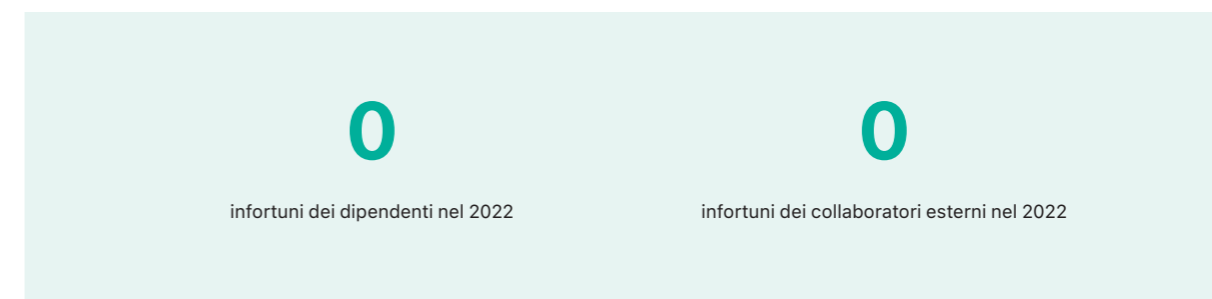
La gestione degli incidenti e degli infortuni è supportata da procedure scritte in cui sono stati definiti i ruoli, le responsabilità, le azioni da condurre per segnalare gli infortuni (così come incidenti o quasi incidenti) da parte dei dipendenti e, in ultimo, le attività da portare avanti a seguito delle segnalazioni; tali attività consistono principalmente in indagini specifiche con ricognizione di eventuali non conformità ed azioni correttive e preventive.

La gestione degli incidenti e degli infortuni è monitorata e analizzata dal Datore di Lavoro, dal Responsabile del Servizio di Prevenzione e Protezione (RSPP), dal Responsabile dei Lavoratori per la Sicurezza (RLS) e da tutte le figure potenzialmente coinvolte, con l'obiettivo di risolvere l'eventuale criticità emersa.

Dalla prima adozione della procedura ad oggi, le indagini si sono sempre concluse senza la necessità di richiedere interventi esterni e, ove necessario, si sono immediatamente presi provvedimenti correttivi tra i quali, ad esempio, la formazione specifica per il personale coinvolto al fine di evitare la reiterazione dell'evento.

L'attenzione che il Gruppo Clerici Tessuto presta nella tutela e nella formazione in tema di salute e sicurezza è confermata dall'indice di frequenza degli infortuni pari a 0 (in ribasso rispetto al 2021 dove era pari a 0,46).

Il monitoraggio della conformità alle normative nazionali e alle best practice in tema salute e sicurezza, non avviene solo internamente tramite le persone preposte e le procedure sopra descritte, ma anche dall'esterno, in particolare attraverso audit periodici effettuati da terze parti per conto dei principali clienti dell'Azienda. Nel corso del 2022, il Gruppo è stato soggetto a 10 audit complessivi conclusi tutti con esito positivo, di cui 6 effettuati su richiesta dei clienti e 4 svolti da enti esterni per verificare il mantenimento delle certificazioni volontarie di prodotto.





VALORIZZAZIONE DELLE COMUNITÀ LOCALI

LE ATTIVITÀ E I PROGETTI PER LA COMUNITÀ E IL TERRITORIO

Clerici Tessuto²⁹ promuove e sostiene svariati progetti volti ad estendere al territorio in cui opera i benefici delle proprie attività.

I progetti, consolidati o nati nel corso del 2022, si articolano su tre direttrici principali: Educazione, Volontariato e Donazioni, Pianeta.



²⁹ Le informazioni contenute in questo paragrafo fanno riferimento in particolar modo alla Società Clerici Tessuto, se non espressamente specificata Sara Ink.



EDUCAZIONE

Il riconoscimento Bollino per l'Alternanza di Qualità (BAQ)

Anche per il 2022, l'impegno dell'Azienda per la formazione dei giovani è stato premiato da Confindustria con il Bollino per l'Alternanza di Qualità (BAQ), riconoscimento per le imprese che si distinguono nella realizzazione di percorsi di alternanza scuola-lavoro di elevata qualità.

I progetti di alternanza scuola-lavoro

Dal 2011 l'Azienda, in collaborazione con Fondazione Cometa, gestisce un progetto di alternanza scuola-lavoro centrato sul potenziale educativo e formativo del lavoro. Il progetto favorisce un apprendimento flessibile che collega sistematicamente la formazione in aula con l'esperienza pratica in Azienda. La partnership con Cometa Formazione ha permesso, negli ultimi 10 anni, l'inserimento in stage di oltre 100 studenti.

Per il 2023 è previsto il rinnovo della collaborazione con l'Accademia Costume & Moda di Roma, attraverso la quale gli studenti avranno l'opportunità di confrontarsi con il nostro team creativo e commerciale e svolgere uno stage presso Clerici Tessuto, arricchendo la loro formazione con un'esperienza pratica significativa.

Clerici Tessuto nelle scuole

Alcune figure Aziendali di Clerici Tessuto effettuano docenze presso istituti professionali e tecnici: nel 2022, due dipendenti hanno insegnato presso l'I.S.I.S. Paolo Carcano di Como e un altro dipendente presso l'Istituto Professionale Cometa.

Il futuro del Fashion

Nel 2022, è stato avviato un progetto tra l'Università Iuav di Venezia e Dedagroup Stealth sul tema della digitalizzazione del settore moda, con l'obiettivo di coniugare tecnologia e creatività, stimolando la costruzione di supply chain digitali e rispettose dell'ambiente. Dedagroup Stealth ha messo a disposizione degli studenti del Laboratorio avanzato di tecniche e materiali per la moda, parte del corso di Laurea magistrale in Arti Visive e Moda, la propria piattaforma online Bsamply come canale di approvvigionamento delle materie prime. In particolare, coerentemente con gli obiettivi del Laboratorio – che intende stimolare gli studenti ad immaginare metodi alternativi per l'industria della moda, ispirati alle best practice di Eco-Design – la collaborazione ha l'obiettivo di far sperimentare ai giovani designer un nuovo approccio al processo di progettazione dei capi d'abbigliamento in ottica sostenibile, grazie anche all'utilizzo della tecnologia. Clerici Tessuto ha scelto di sostenere il progetto offrendo, attraverso la piattaforma Bsamply, il materiale necessario agli studenti per la realizzazione di una mini-capsule.

Il Premio Aldo Galli per i giovani artisti

Clerici Tessuto è stata main sponsor della mostra della prima edizione del Premio Aldo Galli, dove sono state esposte le opere e i progetti degli studenti dei corsi triennali e quinquennali di Arti Visive, Design, Fashion Textile e Restauro dell'Accademia di Belle Arti Aldo Galli – IED Network. L'Azienda ha fornito i tessuti sui quali sono stati stampati i lavori degli studenti.

VOLONTARIATO E DONAZIONI

Charity Dinner per Fondazione Veronesi

Il Gruppo Clerici Tessuto è parte della collettività all'interno della quale opera e si impegna a sostenerla attraverso donazioni ad enti no profit e partecipando ad iniziative benefiche. Anche per il 2022, l'Azienda ha partecipato al "Charity Dinner" organizzato a Milano per la raccolta fondi a favore di Fondazione Veronesi, per promuovere il progresso scientifico e il sostegno concreto alla ricerca.

Amici di Como

A conferma del forte legame tra Clerici Tessuto e il territorio comasco, l'azionista di riferimento della Società è impegnato quale Presidente dell'associazione Amici di Como, basata sull'amicizia e sul legame che accomuna gli associati. La mission dell'associazione si riassume in "essere utile a questa nostra Terra", ed è l'anima che contraddistingue e guida ogni progetto e opera realizzata. L'associazione si pone a supporto dell'imprenditorialità del territorio attraverso l'organizzazione di convegni, che hanno la finalità di creare momenti di aggregazione e confronto nel rispetto dell'indipendenza intellettuale.



PIANETA

Venice Sustainable Fashion Forum

In linea con il proprio impegno per una transizione sostenibile verso un'economia circolare, Clerici Tessuto ha partecipato in qualità di sponsor al "Venice Sustainable Fashion Forum", il primo summit internazionale dedicato a un futuro sostenibile del settore Moda svoltosi ad ottobre 2022 presso la Fondazione Cini a Venezia e organizzato da Camera Nazionale della Moda Italiana, Confindustria Venezia, Sistema Moda Italia e The European House - Ambrosetti. L'evento, dal titolo "Just fashion transition – Supply chains and brands towards sustainable transition", si è posto l'obiettivo di riunire i brand e il mondo articolato delle filiere del sistema moda italiano, coinvolgendoli nel dibattito sulla sostenibilità del settore per comprendere le sfide prioritarie, individuare una strada condivisa di cambiamento e avviare il percorso di una filiera per la transizione sostenibile.

Valutazione d'impatto acustico per la tutela della comunità: Montano Lucino

Nell'ottica di monitorare e ridurre l'impatto sociale ed ambientale sulla comunità in cui opera, il Gruppo Clerici Tessuto, ed in particolare la stamperia Sara Ink, a partire dal 2018 ha commissionato una valutazione d'impatto acustico, a seguito della decisione di mantenere attiva la sede produttiva anche nella fascia notturna ad alta intensità abitativa.

L'esito della valutazione ha attestato che i valori relativi all'impatto acustico della sede produttiva di Montano Lucino risultano rispettare le prescrizioni di legge sia nel periodo diurno, sia in quello notturno, senza pertanto compromettere il benessere acustico della comunità locale.

Valutazione d'impatto acustico per la tutela della comunità: Grandate

Nel 2022 è stata svolta una valutazione d'impatto acustico anche per la sede di Grandate, insediata in un contesto residenziale. L'esito della valutazione conferma il rispetto dei valori previsti da parte dell'Azienda.



CENTO ANNI DI CLERICI TESSUTO: UN'AZIENDA, UNA COMUNITÀ

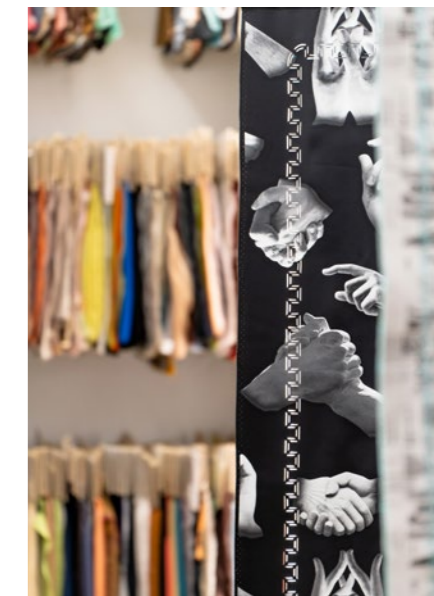
Per celebrare il centenario della sua fondazione, il 6 luglio 2022 l'Azienda ha organizzato "Borgo in Festa", un grande evento che ha coinvolto la comunità di Grandate e i dipendenti di oggi e del passato.

In occasione dell'evento è stato inoltre pubblicato il libro "Senza perdere il filo. 1922-2022 - Cento anni di Clerici Tessuto.", nel quale viene raccontata non solo la storia dell'Azienda, ma soprattutto le storie delle molte persone che in questo secolo l'hanno fatta diventare grande. Il ricavato della vendita è stato devoluto alle associazioni no-profit Banco di Solidarietà di Como e Cometa.



Le capsule "Il Centenario"

Per celebrare i cent'anni dalla fondazione, Clerici Tessuto ha realizzato la capsule "Il Centenario", venti tessuti che racchiudono in sé il know-how d'eccellenza che ha fatto la storia dell'Azienda, reinterpretato con l'attitudine contemporanea e orientata all'innovazione che contraddistingue la produzione odierna. Ogni tessuto parte della capsule è espressione di un virtuosismo tecnico e stilistico. Tra questi spiccano dei "grandi classici" che rappresentano l'essenza dell'Azienda: preziosi velluti a bacchetta, ricercati chinè e lavorazioni jacquard di grande pregio, valorizzate da basi in reti metalliche. La capsule è stata presentata sia ai clienti, con un allestimento scenografico realizzato nell'archivio storico dell'Azienda ed un allestimento realizzato a Parigi, presso la Galerie Bourbon, sia alla stampa nazionale e locale con un evento svoltosi il 17 novembre 2022.





NOTA METODOLOGICA

Il presente documento rappresenta il secondo Bilancio di Sostenibilità del Gruppo Clerici Tessuto³⁰ (nel presente documento anche “Clerici Tessuto”, “Il Gruppo Clerici Tessuto”, “il Gruppo”, “La Società”, o l’“Azienda”), e si pone come obiettivo quello di descrivere i progetti implementati e i principali risultati in ambito economico, sociale e ambientale raggiunti nel corso del 2022. Il documento è stato redatto volontariamente e risponde all’esigenza dell’Azienda di avere uno strumento con cui presentare ai propri stakeholder politiche e obiettivi di sostenibilità, rendicontando i risultati ottenuti nell’anno.

Il Bilancio di Sostenibilità 2022 è stato redatto in conformità ai “GRI Sustainability Reporting Standards” pubblicati dal Global Reporting Initiative (GRI) e le informazioni e i dati riportati fanno riferimento al periodo dal 1° gennaio 2022 al 31 dicembre 2022. I contenuti oggetto di rendicontazione sono stati selezionati sulla base dei risultati di un’analisi di materialità, che ha permesso di individuare gli aspetti materiali per il Gruppo e per i suoi stakeholder e che è contenuta all’interno di questo documento al paragrafo “Analisi di Materialità”.

Al fine di permettere la comparabilità dei dati nel tempo e valutare l’andamento delle attività della Società, è stato proposto il confronto con l’anno precedente. Il Gruppo Clerici Tessuto ha applicato i principi di accuratezza, equilibrio, chiarezza, comparabilità, completezza, contesto della sostenibilità, tempestività e verificabilità in accordo con i GRI Standards considerando l’impatto del Gruppo nel più ampio contesto dello sviluppo sostenibile.

Il perimetro dei dati rendicontati in questo documento coincide con quello del Bilancio Consolidato della Clerici Tessuto & C. S.p.A, comprendendo anche la Società controllata Sara Ink. I dati ambientali escludono tuttavia quelli relativi alle sedi commerciali di Parigi e New York, in quanto poco rilevanti.

La periodicità della pubblicazione del Bilancio di Sostenibilità è impostata secondo una frequenza annuale, procedendo verso un totale allineamento con la pubblicazione del Bilancio Consolidato del Gruppo. Inoltre, ai fini di una corretta rappresentazione delle performance e di garantire l’attendibilità dei dati, è stato limitato il più possibile il ricorso a stime che, se presenti, sono fondate sulle migliori metodologie disponibili e opportunamente segnalate.

Il Bilancio di Sostenibilità 2022 non è stato oggetto di verifica da parte di un soggetto terzo indipendente; tuttavia, è stato sottoposto ad approvazione da parte del Consiglio di Amministrazione di Clerici Tessuto & C. S.p.A.

Il presente documento è reso pubblico anche sul sito web della Società, consultabile al seguente indirizzo: <https://clericitessuto.it/>.

Per ogni informazione relativa al Bilancio di Sostenibilità, è possibile contattare il seguente indirizzo mail: sustainability@clericitessuto.it.



30 Con sede legale in via Belvedere 1/A, 22070 Grandate (CO), Italia.



TE

ALLEGATI



RIEPILOGO INDICATORI DI PERFORMANCE

CAPITOLO: IL GRUPPO CLERICI TESSUTO

PERFORMANCE ECONOMICA E DISTRIBUZIONE DEL VALORE

GRI 201-1 VALORE ECONOMICO DIRETTAMENTE GENERATO E DISTRIBUITO ³¹		
Tabella 1 GRI 201-1: Valore economico direttamente generato e distribuito dall'Azienda		
	Importo	
	2021	2022
Valore economico direttamente generato	52.295.275	64.834.999
Ricavi	51.301.839	62.605.845
Altri ricavi	597.824	718.736
Contributi in conto esercizio	395.558	1.504.248
Interessi attivi	55	6.170
Valore economico distribuito	50.321.651	62.311.121
Costi Operativi	36.248.652	45.083.643
Salari e benefit	13.603.926	16.378.955
Pagamenti ai fornitori di capitale	235.453	318.235
Pagamenti alla Pubblica Amministrazione e Comunità locali	233.620	530.289
Valore economico trattenuto	1.973.624	2.523.878

31 I dati economici sono in linea con le informazioni quantitative e qualitative presenti all'interno del Bilancio Consolidato al 31/12/2022. Rispetto all'esercizio precedente includono i dati economico-finanziari della Capogruppo Clerici Tessuto & C. S.p.A e della controllata Sara Ink.



CAPITOLO: L'APPROCCIO AL CAMBIAMENTO CLIMATICO: L'UTILIZZO RESPONSABILE DELLE RISORSE NATURALI

CONSUMI ENERGETICI

GRI 302-1 ENERGIA CONSUMATA ALL'INTERNO DELL'ORGANIZZAZIONE			
Tabella 1 GRI 302-1: Consumi totali di energia all'interno dell'organizzazione per fonte energetica, in GJ			
Energia consumata	UDM	2021	2022
Gas Naturale	GJ	41.040	35.913
Benzina senza piombo	GJ	227	249
Diesel	GJ	2.684	2.296
Energia elettrica acquistata	GJ	13.193	12.395
Totale	GJ	57.144	50.840
di cui rinnovabile	GJ	-	-
di cui non rinnovabile	GJ	57.144	50.840

GRI 305-1 EMISSIONI DIRETTE DI GHG (SCOPE 1)			
Tabella 1 GRI 305-1: Emissioni di gas a effetto serra (GHG) dirette (Scope 1) in lorde tonnellate di CO ₂			
Emissioni GHG	UDM	2021	2022
Gas Naturale	tCO ₂	2.374	2.085
Benzina senza piombo	tCO ₂	17	18
Diesel	tCO ₂	198	169
Totale Scope 1	tCO₂	2.588	2.272

GRI 305-2 EMISSIONI INDIRETTE DI GHG DA CONSUMI ENERGETICI (SCOPE 2) ³²			
Tabella 1 GRI 305-2: Emissioni di gas a effetto serra (GHG) indirette (Scope 2, calcolate secondo l'approccio location-based) in lorde tonnellate di CO ₂			
Emissioni GHG secondo l'approccio Location-Based	UDM	2021	2022
Elettricità acquistata	tCO ₂	952	897
Totale Scope 2 Location based	tCO₂	952	897
Tabella 2 GRI 305-2: Emissioni di gas a effetto serra (GHG) indirette (Scope 2, calcolate secondo l'approccio market-based) in lorde tonnellate di CO ₂			
Emissioni GHG secondo l'approccio Market-Based	UDM	2021	2022
Elettricità acquistata Non-Rinnovabile	tCO ₂	1.682	1.573
Elettricità acquistata con certificato di origine	tCO ₂	-	-
Totale Scope 2 Market based	tCO₂	1.682	1.573

32 Lo standard di rendicontazione utilizzato (GRI 305: Emissioni 2016) prevede due diversi approcci di calcolo delle emissioni di Scope 2: "Location-based" e "Market-based". L'approccio "Location-based" è basato su fattori di emissione medi relativi alla generazione di energia per confini geografici ben definiti, tra cui confini locali, subnazionali o nazionali. L'approccio "Market-based" è basato sulle emissioni di GHG emesse dai fornitori di energia da cui l'organizzazione acquista energia tramite un contratto.



FATTORI DI CONVERSIONE				
	UDM	2021	2022	Fonte
Energia Elettrica	GJ/kWh	0,0036	0,0036	Costante
Gas Naturale	GJ/smc	0,034287	0,03429	NIR
Diesel/Gasolio autotrazione	GJ/t	42,78	42,85	NIR
Diesel/Gasolio autotrazione	kg/l	0,84	0,84	FIRE
Benzina senza piombo autotrazione	GJ/t	42,82	43,13	NIR
Benzina senza piombo autotrazione	kg/l	0,74	0,74	FIRE

FATTORI DI EMISSIONE				
	UDM	2021	2022	Fonte
Gas Naturale	tCO ₂ /sm ³	0,001983	0,001991	Ministero Ambiente 22-21
Benzina senza piombo	tCO ₂ /t	3,152	3,152	Ministero Ambiente 22-21
Diesel	tCO ₂ /t	3,151	3,150	Ispra 22-21
EE - Location Based	gCO ₂ /kWh	259,8	260,5	Ispra 22-21
EE - Market Based	gCO ₂ /kWh	459	457	AIB 22-21

GESTIONE SOSTENIBILE DELLE RISORSE IDRICHE

GRI 303-3 PRELIEVO IDRICO					
Tabella 1 GRI 303-3: Prelievi idrici totali da tutte le aree e aree di stress idrico in megalitri e suddivisi in base alle tipologie di fonti					
Prelievo idrico	UDM	2021		2022	
		Tutte le Aree	Aree a stress idrico	Tutte le Aree	Aree a stress idrico
Risorse Idriche di terze parti	Megalitri	103	-	97	-
Acqua di superficie	Megalitri	67	-	66	-
Acque sotterranee	Megalitri	36	-	31	-
Totale	Megalitri	103	-	97	-

GESTIONE SOSTENIBILE DEI RIFIUTI

GRI 306-3 RIFIUTI PRODOTTI			
Tabella 1 GRI 306-3: Rifiuti prodotti dall'Organizzazione divisi per tipologia in tonnellate			
Composizione dei rifiuti	UDM	2021	2022
Pericolosi	t	4	10
Non Pericolosi	t	188	168
Totale	t	192	178



CAPITOLO: RESPONSABILITÀ LUNGO LA CATENA DI FORNITURA

UNA FILIERA INTEGRATA: IL RAPPORTO CON I FORNITORI

GRI 204-1 PROPORZIONE DI SPESA VERSO FORNITORI LOCALI				
Tabella 1 GRI 204-1: Spesa e percentuale di approvvigionamento per area geografica				
Tipologia di fornitori ³³	2021		2022	
	Spesa (€) ³⁴	% di Spesa	Spesa (€)	% di Spesa
Fornitori Locali ³⁵	24.610.108	92%	31.993.958	94%
Fornitori Esteri	2.011.905	8%	2.139.038	6%
Totale	26.622.013	100%	34.132.996	100%

GRI 301-1 MATERIALI UTILIZZATI PER PESO O VOLUME			
Tabella 1 GRI 301-1: Consumo totale di materie prime, in chilogrammi ³⁶			
Tipo di materia prima (kg)	UDM	2021 ³⁷	2022
Totale Materiale Non-Rinnovabile	kg	338.343	344.277
Filato	kg	43.164	37.534
<i>Fibra sintetica</i>	kg	29.350	23.247
<i>Fibre miste</i>	kg	13.814	14.286
Prodotti chimici di produzione ed ausiliari	kg	295.179	306.743
Totale Materiale Rinnovabile	kg	97.346	100.443
Filato	kg	73.368	85.104
<i>Fibra naturale</i>	kg	67.721	81.149
<i>Fibra artificiale</i>	kg	5.647	3.955
Altro materiale ³⁸	kg	23.978	15.339
Totale Materiale utilizzato	kg	435.689	444.720
% Non-Rinnovabile		78%	77%
% Rinnovabile		22%	23%

33 I fornitori di Clerici Tessuto, classificati in locali ed esteri, sono i seguenti: 1. Fornitori di materia prima: Acquisto Tessuti Semilavorati, Acquisto Tessuti finiti o Jaquard e Acquisti filati; 2. Fornitori di lavorazione del tessuto (terzisti): Tintorie finissaggi, Stamperie, Confezione e Lavorazioni tintoriali su filato; 3. Fornitori di prodotti chimici di produzione e ausiliari; 4. Altri fornitori: imballaggi e carta (esclusivamente in capo a Sara Ink). Infine, sia per l'anno 2021 che per il 2022, sono stati esclusi i dati relativi alle Façon (affidamento a fornitori esterni di attività produttive relative alla Tessitura), alle lavorazioni speciali, alle analisi di laboratorio e alle attività di controllo qualità svolte esternamente in quanto il quantitativo di spesa risulta essere irrisorio.

34 A seguito di un perfezionamento nel processo di raccolta e calcolo, i dati relativi alla spesa di approvvigionamento dei fornitori locali ed esteri per il 2021 sono stati riesposti rispetto a quelli pubblicati all'interno del Bilancio di Sostenibilità 2021 del Gruppo Clerici Tessuto.

35 Con il termine locale si intendono tutti quei fornitori che presentano sede legale in Italia.

36 Il perimetro di rendicontazione dell'indicatore riguarda: 1. Per Clerici Tessuto, i filati e i tessuti semi lavorati; 2. Per Sara Ink, i prodotti chimici e altro materiale. La classificazione delle fibre è stata fatta prendendo a riferimento la % di tessuto prevalente per le composizioni frutto di combinazioni di fibre. Infine, per i dati relativi all'imballaggio l'indicatore risulta essere non applicabile.

37 A seguito di un perfezionamento nel processo di raccolta e calcolo, i dati relativi al filato e ai prodotti chimici di produzione ed ausiliari per il 2021 sono stati riesposti rispetto a quelli pubblicati all'interno del Bilancio di Sostenibilità 2021 del Gruppo Clerici Tessuto.

38 All'interno della categoria è presente la carta per trasferimento su tessuto utilizzata con la stampa transfer che necessita il trasferimento del disegno dalla carta al tessuto.



GRI 301-1 MATERIALI UTILIZZATI PER PESO O VOLUME

Tabella 2 GRI 301-1: Consumo totale di materie prime, in metri

Tipo di materia prima (metri)	UDM	2021	2022
Totale Materiale Non-Rinnovabile	Metri	1.315.340	496.065
Tessuti Semilavorati			
<i>Fibra artificiale</i>	Metri	393	304
<i>Fibra sintetica</i>	Metri	1.311.727	493.273
<i>Fibre miste</i>	Metri	3.220	2.488
Totale Materiale Rinnovabile	Metri	2.348.233	2.342.958
Tessuti Semilavorati			
<i>Fibra artificiale</i>	Metri	512.090	673.573
<i>Fibra naturale</i>	Metri	1.836.143	1.669.385
Totale Materiale utilizzato	Metri	3.663.573	2.839.024
% Non-Rinnovabile		36%	17%
% Rinnovabile		64%	83%

GRI 301-2 MATERIALI UTILIZZATI CHE PROVENGONO DA RICICLO

Tabella 1 GRI 301-2: Quantità e percentuale dei materiali utilizzati che provengono da riciclo³⁹

Tipo di materiale	UDM	2021		2022	
Filato⁴⁰		116.532	100%	122.638	100%
Di cui riciclato ⁴¹	kg	2.273	2%	1.779	1%
Di cui non riciclato ⁴²	kg	114.259	98%	120.859	99%
Tessuto Semi lavorato⁴³		3.664.367	100%	2.839.024	100%
Di cui riciclato ⁴⁴	Metri	373.634	10%	162.355	6%
Di cui non riciclato ⁴⁵	Metri	3.290.733	90%	2.676.669	94%

39 L'indicatore GRI 301-2 è stato rendicontato solo per Clerici Tessuto, in quanto per Sara Ink risulta essere non applicabile.

40 In virtù di un perfezionamento nel processo di raccolta e calcolo, i dati relativi al filato per il 2021 sono stati riesposti rispetto a quelli pubblicati all'interno del Bilancio di Sostenibilità 2021 del Gruppo Clerici Tessuto.

41 All'interno di tale categoria è riportato tutto il filato certificato GRS.

42 All'interno di tale categoria è riportato il filato certificato GOTS (non proveniente da riciclo), FSC* (non proveniente da riciclo e pari a zero per il 2022) e il filato non certificato.

43 All'interno dei tessuti semi lavorati non sono stati presi in considerazione i tessuti uniti o jacquard in quanto la quantità risulta essere irrisoria.

44 All'interno di tale categoria viene riportata esclusivamente la % di composizione riciclata sul totale dei materiali che compongono i tessuti GRS.

45 All'interno di tale categoria è riportato: 1. Il tessuto semilavorato certificato (GRS, European Flax*, FSC*, GOTS e OEKO-TEX*) non proveniente da riciclo; 2. Il tessuto non certificato.



CAPITOLO: LE PERSONE AL CENTRO DELLA NOSTRA ATTIVITÀ

LAVORARE NEL GRUPPO CLERICI TESSUTO

GRI 2-7 DIPENDENTI⁴⁶

Tabella 1 GRI 2-7: Numero totale dei dipendenti suddivisi per genere (headcount)

Genere	al 31 dicembre 2021	al 31 dicembre 2022
Maschi	112	112
Femmine	178	183
Totale	290	295

Tabella 2 GRI 2-7: Numero totale dei dipendenti suddivisi per tipologia contrattuale e genere (headcount)

Tipo di contratto	al 31 dicembre 2021			al 31 dicembre 2022		
	M	F	Totale	M	F	Totale
Indeterminato	110	176	286	106	180	286
Determinato	2	2	4	6	3	9
Totale	112	178	290	112	183	295

Tabella 3 GRI 2-7: Numero totale dei dipendenti suddivisi per tipologia di impiego e genere (headcount)

Full-time / Part-time	al 31 dicembre 2021			al 31 dicembre 2022		
	M	F	Totale	M	F	Totale
Full-time	112	153	265	110	155	265
Part-time	-	25	25	2	28	30
Totale	112	178	290	112	183	295

GRI 2-8 LAVORATORI CHE NON SONO DIPENDENTI

Tabella 1 GRI 2-8: Numero totale dei lavoratori non dipendenti il cui lavoro è controllato dal Gruppo, suddivisi per tipologia contrattuale e genere (headcount)

Tipologia contrattuale	2021			2022		
	M	F	Totale	M	F	Totale
Personale esterno	1	-	1	1	-	1
Lavoratori autonomi	3	-	3	3	-	3
Interinali	2	-	2	3	-	3
Stagisti	4	5	9	3	4	7
Altri ⁴⁷	1	-	1	1	-	1
Totale	11	5	16	11	4	15

46 Tutti i dipendenti fanno riferimento all'area geografica Italia.

47 La categoria Altro è riferita ad un contratto di tipo Co.co.co.



GRI 401-1 NUOVE ASSUNZIONI E TURNOVER ⁴⁸

Tabella 1 GRI 401-1: Numero di dipendenti entrati per fascia di età, genere e area geografica

	2021				2022			
	<30	30-50	>50	Totale	<30	30-50	>50	Totale
Maschi	-	2	-	2	4	9	1	14
Femmine	-	5	-	5	9	7	4	20
Totale	-	7	-	7	13	16	5	34

Tabella 2 GRI 401-1: Percentuale di dipendenti entrati per fascia di età, genere e area geografica

	2021				2022			
	<30	30-50	>50	Totale	<30	30-50	>50	Totale
Maschi	-	3,77%	-	1,79%	26,67%	16,98%	2,27%	12,50%
Femmine	-	5,05%	-	2,81%	56,25%	7,29%	5,63%	10,93%
Totale	-	4,61%	-	2,41%	41,94%	10,74%	4,35%	11,53%

Tabella 3 GRI 401-1: Numero di dipendenti usciti suddivisi per fascia di età, genere e area geografica

	2021				2022			
	<30	30-50	>50	Totale	<30	30-50	>50	Totale
Maschi	-	2	6	8	-	8	6	14
Femmine	1	5	11	17	1	8	6	15
Totale	1	7	17	25	1	16	12	29

Tabella 4 GRI 401-1: Percentuale di dipendenti usciti per fascia di età, genere e area geografica

	2021				2022			
	<30	30-50	>50	Totale	<30	30-50	>50	Totale
Maschi	-	3,77%	13,04%	7,14%	-	15,09%	13,64%	12,50%
Femmine	10,00%	5,05%	15,94%	9,55%	6,25%	8,33%	8,45%	8,20%
Totale	4,35%	4,61%	14,78%	8,62%	3,23%	10,74%	10,43%	9,83%

48 L'area geografica di riferimento per tutte le tabelle è l'Italia.



GRI 405-1 DIVERSITÀ NEGLI ORGANI DI GOVERNO E TRA I DIPENDENTI

Tabella 1 GRI 405-1: Dipendenti per categoria professionale e genere in percentuale

	2021			2022		
	M	F	Totale	M	F	Totale
Dirigenti	63%	37%	3%	57%	43%	2%
Quadri	77%	23%	4%	79%	21%	5%
Impiegati	33%	67%	59%	34%	66%	60%
Operai	41%	59%	34%	37%	63%	33%
Totale	39%	61%	100%	38%	62%	100%

Tabella 2 GRI 405-1: Dipendenti per categoria professionale e per fascia d'età in percentuale

	2021				2022			
	<30	30-50	>50	Totale	<30	30-50	>50	Totale
Dirigenti	-	25%	75%	3%	-	29%	71%	2%
Quadri	-	46%	54%	4%	-	50%	50%	5%
Impiegati	8%	51%	41%	59%	12%	50%	38%	60%
Operai	9%	57%	34%	34%	10%	54%	36%	33%
Totale	8%	52%	40%	100%	11%	50%	39%	100%

Tabella 3 GRI 405-1: Dipendenti per genere e per età in percentuale

	2021				2022			
	<30	30-50	>50	Totale	<30	30-50	>50	Totale
Maschi	12%	47%	41%	39%	13%	47%	40%	38%
Femmine	6%	56%	38%	61%	9%	52%	39%	62%
Totale	8%	52%	40%	100%	10%	51%	39%	100%

Tabella 4 GRI 405-1: Dipendenti appartenenti a categorie protette in percentuale

	2021			2022		
	M	F	Totale	M	F	Totale
Dirigenti	-	-	-	-	-	-
Quadri	-	-	-	-	-	-
Impiegati	20%	80%	63%	33%	67%	60%
Operai	-	100%	37%	-	100%	40%
Totale	13%	87%	100%	20%	80%	100%

Tabella 5 GRI 405-1: Componenti del Consiglio di Amministrazione della Capogruppo Clerici Tessuto & C. S.p.A. per genere e fascia di età in percentuale

	2021				2022			
	<30	30-50	>50	Totale	<30	30-50	>50	Totale
Maschi	-	-	100%	50%	-	-	100%	50%
Femmine	-	100%	-	50%	-	100%	-	50%
Totale	-	50%	50%	100%	-	50%	50%	100%



VALORIZZAZIONE E FORMAZIONE DEL PERSONALE

GRI 404-1 ORE MEDIE DI FORMAZIONE ANNUA PER DIPENDENTE						
Tabella 1 GRI 404-1: Ore di formazione pro capite per genere e per categoria professionale						
Ore medie di formazione	2021			2022		
	M	F	Totale	M	F	Totale
Dirigenti	15	19	17	61	58	60
Quadri	19	24	20	32	9	27
Impiegati	12	6	8	9	9	9
Operai	6	1	3	7	3	5
Totale	11	5	7	13	8	10

TUTELA DELLA SALUTE E SICUREZZA DEI LAVORATORI

GRI 403-9 INFORTUNI SUL LAVORO		
Tabella 1 GRI 403-9: Infortuni sul lavoro e tasso di infortuni ⁴⁹		
Dipendenti	2021	2022
Numero di infortuni sul lavoro registrabili	1	-
Numero di infortuni sul lavoro con gravi conseguenze (esclusi i decessi)	-	-
Numero di decessi a seguito di infortuni sul lavoro	-	-
Ore lavorate ⁵⁰	439.422	457.413
<i>tasso di infortuni sul lavoro registrabili</i>	0,46	-
<i>tasso di infortuni sul lavoro con gravi conseguenze</i>	-	-
<i>tasso di decessi a seguito di infortuni sul lavoro</i>	-	-
Lavoratori non dipendenti	2021	2022
Numero di infortuni sul lavoro registrabili	-	-
Numero di infortuni sul lavoro con gravi conseguenze (esclusi i decessi)	-	-
Numero di decessi a seguito di infortuni sul lavoro	-	-
Ore lavorate ⁵¹	7.968	16.595
<i>tasso di infortuni sul lavoro registrabili</i>	-	-
<i>tasso di infortuni sul lavoro con gravi conseguenze</i>	-	-
<i>tasso di decessi a seguito di infortuni sul lavoro</i>	-	-

49 L'indice degli infortuni è calcolato attraverso il rapporto tra il numero di infortuni e le ore lavorate dei dipendenti/lavoratori esterni, moltiplicato per 200.000 (Fonte: Sustainability Reporting Guidelines - versione GRI Standards, Global Reporting Initiative). Gli infortuni sul lavoro registrabili sono gli infortuni che hanno comportato un'assenza dal lavoro superiore a tre giorni, mentre gli infortuni con gravi conseguenze sono gli infortuni che hanno comportato un'assenza dal lavoro superiore a sei mesi.

50 Il calcolo delle ore lavorate per i dipendenti è stato effettuato prendendo a riferimento le ore che figurano dal cedolino.

51 Il calcolo delle ore lavorate per i non dipendenti è stato effettuato tramite delle stime prendendo a riferimento le categorie stage e interinali. Le ore lavorate sono state determinate moltiplicando il numero di giorni lavorati per le 8 ore di una giornata lavorativa. La stima è stata effettuata decurtando i sabati, le domeniche e le ferie di agosto, ma mantenendo nel calcolo i giorni di festività, di malattia e di assenza. La variazione significativa tra il 2021 e il 2022 nelle ore lavorate è da imputarsi all'attivazione di numerose nuove collaborazioni a seguito della rimozione delle restrizioni relative allo stato di emergenza causa Covid-19.



MODALITÀ DI COINVOLGIMENTO DEGLI STAKEHOLDER

Stakeholder	Modalità di Coinvolgimento
Clienti	<ul style="list-style-type: none"> — Relazione periodica con l'ufficio commerciale — Partecipazione alle fiere principali del settore del tessile — Engagement tramite Social Media e sito web
Fornitori	<ul style="list-style-type: none"> — Comunicazioni formali — Sito Web — Condivisione del Codice Etico
Associazioni (ad es. ZDHC) ed NGO (ad es. Greenpeace, Parley for the Oceans)	<ul style="list-style-type: none"> — Iscrizione ad associazioni — Progettazione di iniziative congiunte
Dipendenti	<ul style="list-style-type: none"> — Comunicazioni tramite bacheca interna — Organizzazione di riunioni interne — Comunicazione con RSU
Investitori e Banche	<ul style="list-style-type: none"> — Condivisione di documenti interni (ad es. Bilancio e Relazione Finanziaria) — Organizzazione di incontri formali per discutere sull'andamento della Società
Comunità locali	<ul style="list-style-type: none"> — Partecipazione ad eventi di raccolta fondi — Attività di sponsorizzazione
Scuole, Università e Centri di Ricerca	<ul style="list-style-type: none"> — Offerta di Stage, borse studio e alternanza scuola-lavoro — Training presso le scuole
Azionisti	<ul style="list-style-type: none"> — Assemblea degli Azionisti — Consiglio d'Amministrazione — Organizzazione di riunioni settimanali e mensili
Competitors	<ul style="list-style-type: none"> — Incontri informali durante le principali fiere del settore — Incontri durante riunioni organizzate da associazioni (ad es. Confindustria)
Istituzioni e Pubblica Amministrazione	<ul style="list-style-type: none"> — Adempimenti alle richieste normative e fiscali
Partners (ad es. Filo D'oro e altri contratti di rete)	<ul style="list-style-type: none"> — Partecipazione ad incontri e ad assemblee



TEMATICHE MATERIALI

Tematiche materiali	Descrizione
Etica, integrità di business e anticorruzione	Etica, integrità e trasparenza nell'attività di business che comprende l'adozione di un Codice Etico, policy e procedure per il rispetto delle normative vigenti. Adesione a principi e linee guida nazionali e internazionali che comprendono ambiti di responsabilità sociale ed ambientale.
Governance e Compliance	Definizione della struttura e della composizione (anche in termini di diversità) degli organi di governo dell'organizzazione. Comunicazione trasparente relativa alle pratiche di buon governo dell'organizzazione e adesione a best practice/regolamenti internazionali.
Brand Reputation	Valutazione della percezione dell'organizzazione da parte dei suoi principali stakeholder attraverso valutazioni collettive della sua condotta e/o capacità di fornire valore.
Performance economica	Gestione responsabile delle risorse economico-finanziarie dell'organizzazione per garantire la stabilità e la continuità nell'operatività del business con l'obiettivo di creare valore nella comunità e verso gli stakeholder.
Soddisfazione del cliente	Adozione di procedure e sistemi di monitoraggio di gestione della soddisfazione dei clienti in termini di reclami legati all'affidabilità delle consegne, al rispetto delle tempistiche e allo stato del prodotto consegnato.
Utilizzo responsabile di prodotti chimici	Riduzione al minimo dell'uso di sostanze chimiche nocive, incorporando la chimica verde e trattando le sostanze ereditate.
Qualità e sicurezza di prodotto	Offerta di prodotti di alta qualità conformi agli standard nazionali ed internazionali, considerando gli impatti ambientali durante l'intero ciclo di vita e la sicurezza di utilizzo per il consumatore.
Innovazione e sostenibilità di prodotto	Attività di ricerca e sviluppo finalizzata alla progettazione di prodotti e packaging, con particolare riguardo rispetto allo sviluppo di prodotti sostenibili al fine di promuovere l'uso di materiali di partenza rinnovabili e riciclati.
Salute e sicurezza dei lavoratori	Politiche e programmi che favoriscano la tutela della salute e della sicurezza sui luoghi di lavoro nel pieno rispetto delle relative prescrizioni normative, degli accordi e dei protocolli esistenti che includano inoltre attività di monitoraggio periodici.
Gestione responsabile della catena di fornitura	Gestione responsabile dei processi di approvvigionamento lungo tutta la catena di fornitura, con particolare attenzione nella selezione dei fornitori secondo criteri sociali e ambientali.
Diritti umani e dei lavoratori	Mantenimento di un alto standard etico condiviso a livello internazionale assicurando dignità, diritti umani e inclusione per tutti i lavoratori e persone coinvolte nell'intera catena di fornitura.
Valorizzazione delle persone	Fruizione di strumenti per la continua formazione dei dipendenti e attrazione dei talenti. Offerte ai dipendenti di compensi e benefici non solo finanziari. Promozione di attività volte a coinvolgere i dipendenti e garantirne la loro soddisfazione.
Comunità locali	Organizzazione e promozione di iniziative di sviluppo socioeconomico e culturale, attraverso l'erogazione di liberalità e la collaborazione con organizzazioni e associazioni locali.
Gestione sostenibile dell'acqua	Gestione consapevole ed efficiente della risorsa idrica e definizione di strategie di efficientamento nell'utilizzo di acqua. Pratiche di monitoraggio della qualità chimica, fisica e biologica degli scarichi.
Cambiamento climatico e gestione dell'energia	Riduzione delle emissioni di anidride carbonica e compensazione di quelle che non possono essere eliminate. Focus sull'efficienza energetica e sull'uso di fonti di energia rinnovabili.
Gestione dei rifiuti	Gestione consapevole dei rifiuti connessi all'attività di business, tramite la promozione di metodi e pratiche di gestione consapevoli quali: riutilizzo, differenziazione e riciclo dei rifiuti e degli scarti prodotti.



CORRELAZIONE TRA TEMATICHE MATERIALI E IMPATTI

Nella tabella sottostante sono elencate le tematiche materiali identificate dal Gruppo Clerici Tessuto e la descrizione degli impatti correlati. Inoltre, ogni impatto può essere categorizzato in positivo/negativo e potenziale/attuale coinvolgendo un perimetro differente di stakeholder. Infine, nella colonna "Coinvolgimento dell'Organizzazione negli impatti" viene indicato il ruolo del Gruppo in relazione all'impatto generato rispetto ad ogni tematica materiale.

Tematiche materiali	Impatto	Descrizione dell'impatto	Tipologia degli impatti correlati al tema materiale	Perimetro degli impatti correlati al tema materiale	Coinvolgimento dell'Organizzazione negli impatti ⁵²
Governance, Etica e Gestione Trasparente					
Etica, integrità di business e anticorruzione	Pratiche anticoncorrenziali	Comportamento anti-competitivo e pratiche monopolistiche con impatti negativi sull'economia e sui mercati	Negativo e Potenziale	– Gruppo – Dipendenti – Fornitori – Clienti	Causato dal Gruppo
	Casi di corruzione	Verificarsi di casi accertati di corruzione (ad esempio: abuso d'ufficio, tangenti, frode, estorsione, collusione e riciclaggio di denaro etc.)	Negativo e Potenziale	– Investitori e Banche – Azionisti – Partners	
Governance e Compliance	Condotta trasparente	Condotta trasparente e responsabile del Top Management e del Board	Positivo e Attuale	– Gruppo – Dipendenti – Fornitori	Causato dal Gruppo
	Casi di non conformità	Non conformità a policy Aziendali interne applicabili con relativi impatti sociali, ambientali e/o economici negativi	Negativo e Potenziale	– Clienti – Investitori e Banche – Azionisti – Partners	
Brand Reputation	Benessere e soddisfazione degli stakeholder	Ascolto e soddisfacimento dei bisogni degli stakeholder interni ed esterni	Positivo e Attuale	– Gruppo – Dipendenti – Fornitori – Clienti – Investitori e Banche – Azionisti – Partners – Comunità locali	Causato dal Gruppo e direttamente connesso alle sue attività
				– Scuole, Università e Centri di ricerca – Competitors – Istituzioni e Pubblica Amministrazione – Associazioni ed NGO	

⁵² La Società si impegna a mitigare nel miglior modo possibile i propri impatti negativi attuali che, per via della natura del business, risultano inevitabili (es, generazione di rifiuti) tramite svariate iniziative migliorative (es, progetti di riciclo dei tessuti). Per ulteriori approfondimenti si prega di consultare il capitolo "L'approccio al cambiamento climatico: l'utilizzo responsabile delle risorse naturali" in cui vengono trattate tali iniziative.



Responsabilità economica e di business					
Performance economica	Creazione di valore condiviso	Creazione di valore economico ed equilibrata distribuzione alle parti interessate (ad es. dipendenti, fornitori, clienti)	Positivo e Attuale	<ul style="list-style-type: none"> - Gruppo - Dipendenti - Fornitori - Investitori e Banche - Azionisti - Partners - Comunità locali 	Causato dal Gruppo e direttamente connesso alle sue attività
Responsabilità di prodotto					
Soddisfazione del cliente	Insoddisfazione dei clienti	Insoddisfazione da parte dei clienti dovuta al verificarsi di accadimenti sfavorevoli (ad esempio: ritardi nelle consegne, ordini errati, scarsa qualità dei prodotti e servizi etc.) e conseguente perdita di fiducia nel caso questi si ripetano nel tempo	Negativo e Potenziale	<ul style="list-style-type: none"> - Gruppo - Clienti 	Causato dal Gruppo
Utilizzo responsabile di prodotti chimici	Non conformità di prodotto	Rischio per la salute e la sicurezza degli utilizzatori finali e per l'ambiente a causa di inefficienze produttive e controlli non efficaci sulla qualità/compliance del prodotto	Negativo e Potenziale	<ul style="list-style-type: none"> - Gruppo - Clienti - Comunità locali - Partners 	Causato dal Gruppo e direttamente connesso alle sue attività
Qualità e sicurezza di prodotto	Non conformità di prodotto	Rischio per la salute e la sicurezza degli utilizzatori finali e per l'ambiente a causa di inefficienze produttive e controlli non efficaci sulla qualità/compliance del prodotto	Negativo e Potenziale	<ul style="list-style-type: none"> - Gruppo - Clienti - Comunità locali - Partners 	Causato dal Gruppo e direttamente connesso alle sue attività
Innovazione e sostenibilità di prodotto	Innovazione dei prodotti	Continuo miglioramento nell'offerta prodotti e servizi	Positivo e Attuale	<ul style="list-style-type: none"> - Gruppo - Clienti 	Causato dal Gruppo
	Generazione di rifiuti	Generazione di rifiuti destinati a discarica e/o generazione di rifiuti pericolosi	Negativo e Attuale	<ul style="list-style-type: none"> - Fornitori - Partners 	
Responsabilità sociale					
Salute e sicurezza dei lavoratori	Infortuni sul lavoro	Infortuni o altri incidenti sul luogo di lavoro, con conseguenze negative per la salute dei lavoratori diretti o dei collaboratori esterni	Negativo e Potenziale	<ul style="list-style-type: none"> - Gruppo - Dipendenti 	Causato dal Gruppo e connesso alle sue attività
Gestione responsabile della catena di fornitura	Valorizzazione dei fornitori locali	Prediligere il conferimento degli incarichi a fornitori del distretto comasco/locali	Positivo e Attuale	<ul style="list-style-type: none"> - Gruppo - Fornitori - Partners 	Causato dal Gruppo e direttamente connesso alle sue attività
	Sostenibilità sociale e ambientale nella supply chain	Selezione dei fornitori secondo criteri sociali e ambientali	Positivo e Attuale		
	Violazione dei diritti umani lungo la value chain	Situazioni di sfruttamento e violazione dei diritti umani lungo la value chain	Negativo e Potenziale		



Diritti umani e dei lavoratori	Pratiche di discriminazione	Casistiche di discriminazione di varia natura (ad esempio: disparità tra la remunerazione uomini-donne a parità di ruolo)	Negativo e Potenziale	<ul style="list-style-type: none"> - Gruppo - Dipendenti - Fornitori 	Causato dal Gruppo e connesso alle sue attività
Valorizzazione delle persone	Sviluppo delle competenze dei dipendenti	Miglioramento delle competenze dei lavoratori attraverso attività di formazione e di sviluppo professionale, anche legate ad obiettivi di crescita e valutazione personalizzata	Positivo e Attuale	<ul style="list-style-type: none"> - Gruppo - Dipendenti 	Causato dal Gruppo
	Creazione di wellbeing	Soddisfazione dei dipendenti, engagement e creazione di un senso di appartenenza	Positivo e Attuale		
	Insoddisfazione dei dipendenti	Pratiche Aziendali che comportano insoddisfazione e la mancata motivazione dei dipendenti	Negativo e Potenziale		
Comunità locali	Promozione socioeconomica nelle comunità	Promozione dello sviluppo socioeconomico nelle comunità, nel terzo settore e nelle Scuole e Università del territorio	Positivo e Attuale	<ul style="list-style-type: none"> - Gruppo - Comunità locali - Associazioni ed NGO - Istituzioni e Pubblica Amministrazione - Scuole, Università e Centri di ricerca 	Causato dal Gruppo e direttamente connesso alle sue attività
Responsabilità ambientale					
Gestione sostenibile dell'acqua	Inquinamento degli scarichi	Presenza di sostanze chimiche negli scarichi idrici	Negativo e Potenziale	<ul style="list-style-type: none"> - Gruppo - Comunità locali 	Causato dal Gruppo e direttamente connesso alle sue attività
Cambiamento climatico e gestione dell'energia	Generazione di emissioni climalteranti	Impatti negativi sull'ambiente in termini di emissioni di gas ad effetto e inquinamento dell'atmosfera	Negativo e Attuale	<ul style="list-style-type: none"> - Gruppo - Comunità locali 	Causato dal Gruppo e direttamente connesso alle sue attività
Gestione dei rifiuti	Danni ambientali e sociali	Generazione di rifiuti che causano danni ambientali e sociali attraverso il possibile inquinamento di suolo e falde acquifere	Negativo e Attuale	<ul style="list-style-type: none"> - Gruppo - Dipendenti - Comunità locali 	Causato dal Gruppo e direttamente connesso alle sue attività



INDICE DEI CONTENUTI GRI⁵³

Dichiarazione d'uso	Il Gruppo Clerici Tessuto ha presentato una rendicontazione in conformità agli Standard GRI per il periodo 01/01/2022 al 31/12/2022.		
GRI 1 utilizzato	GRI 1 - Principi Fondamentali - versione 2021		
Standard GRI	Informativa	Ubicazione	Omissione
GRI 2: Informativa generale (2021)	2-1 Dettagli organizzativi	8; 12-13	
	2-2 Entità incluse nella rendicontazione di sostenibilità dell'organizzazione	80	
	2-3 Periodo di rendicontazione, frequenza e contatti	80	
	2-4 Riesposizione dei dati	80	
	2-5 Assurance esterna	80	
	2-6 Attività, catena del valore e altre relazioni commerciali	8-17	
	2-7 Dipendenti	89	
	2-8 Lavoratori che non sono dipendenti	89	
	2-9 Struttura e composizione della governance	19-20	
	2-10 Nomina e selezione del più alto organo di governo	19-20	
	2-11 Presidenza del più alto organo di governo	19-20	
	2-12 Ruolo del più alto organo di governo nel supervisionare la gestione degli impatti	18	
	2-13 Delega di responsabilità per la gestione degli impatti	18	
	2-14 Ruolo del più alto organo di governo nella rendicontazione di sostenibilità	18	
	2-15 Conflitti di interesse	19	

53 Si evidenzia che la traduzione dei GRI Standards è stata effettuata ai soli fini di una più efficace lettura in quanto attualmente non è disponibile la traduzione ufficiale in lingua italiana.



Standard GRI	Informativa	Ubicazione	Omissione	
GRI 2: Informativa generale (2021)	2-16 Comunicazione di aspetti critici	23		
	2-17 Competenze del più alto organo di governo	18-23		
	2-18 Valutazione delle prestazioni del più alto organo di governo	19		
	2-19 Politiche retributive	20		
	2-20 Processo per determinare la remunerazione	20		
	2-21 Indice della remunerazione totale annua	20		
	2-22 Dichiarazione sulla strategia di sviluppo sostenibile	4, 28-31		
	2-23 Impegni delle politiche	21-22; 70-71		
	2-24 Integrazione degli impegni	21-22; 70-71		
	2-25 Procedure per rimediare agli impatti negativi	21-22; 34-41; 50-53; 66-68; 70-71; 95		
	2-26 Meccanismi per consultazione e segnalazione di criticità	21-23		
	2-27 Conformità a leggi e regolamenti	21-23		
	2-28 Adesione ad associazioni	56-59		
	2-29 Approccio allo stakeholder engagement	30-31, 93		
	2-30 Accordi di contrattazione collettiva	66		
	Temi materiali			
	GRI 3: Gestione dei temi materiali (2021)	3-1 Processo per la determinazione delle tematiche materiali	30-31	
3-2 Lista delle tematiche materiali		94		
Governance e Compliance				
GRI 3: Gestione dei temi materiali (2021)	3-3 Gestione dei temi materiali	18-23		
GRI 206: Comportamento Anticoncorrenziale (2018)	206-1 Azioni legali per comportamento anticoncorrenziale, antitrust e pratiche monopolistiche	22		
Etica, integrità di business e anticorruzione				
GRI 3: Gestione dei temi materiali (2021)	3-3 Gestione dei temi materiali	18-23		
GRI 205: Anticorruzione	205-3 Episodi di corruzione accertati e azioni intraprese	22		



Standard GRI	Informativa	Ubicazione	Omissione
Performance economica			
GRI 3: Gestione dei temi materiali (2021)	3-3 Gestione dei temi materiali	24-25	
GRI 201: Performance economiche (2016)	201-1 Valore economico direttamente generato e distribuito	25; 84	
Qualità e sicurezza di prodotto			
GRI 3: Gestione dei temi materiali (2021)	3-3 Gestione dei temi materiali	50-51	
GRI 416: Salute e sicurezza dei clienti (2016)	416-2 Episodi di non conformità riguardanti impatti sulla salute e sulla sicurezza di prodotti e servizi	50	
Innovazione e sostenibilità di prodotto			
GRI 3: Gestione dei temi materiali (2021)	3-3 Gestione dei temi materiali	44-49; 61-63	
GRI 301: Materiali (2016)	301-1 Materiali utilizzati per peso o volume	61-63; 87-88	
	301-2 Materiali utilizzati che provengono da riciclo	61-63, 88	
Valorizzazione delle persone			
GRI 3: Gestione dei temi materiali (2021)	3-3 Gestione dei temi materiali	66-68	
GRI 401: Occupazione (2016)	401-1 Nuove assunzioni e turnover	66-68; 90	
GRI 404: Formazione e istruzione (2016)	404-1 Ore medie di formazione annua per dipendente	66-68; 92	



Standard GRI	Informativa	Ubicazione	Omissione
Salute e sicurezza dei lavoratori			
GRI 3: Gestione dei temi materiali (2021)	3-3 Gestione dei temi materiali	70-71	
GRI 403: Salute e sicurezza sul lavoro (2018)	403-1 Sistema di gestione della salute e sicurezza sul lavoro	70-71	
	403-2 Identificazione dei pericoli, valutazione dei rischi e indagini sugli incidenti	70-71	
	403-3 Servizi di medicina del lavoro	70-71	
	403-4 Partecipazione e consultazione dei lavoratori e comunicazione in materia di salute e sicurezza sul lavoro	70-71	
	403-5 Formazione dei lavoratori in materia di salute e sicurezza sul lavoro	70-71	
	403-6 Promozione della salute dei lavoratori	70-71	
	403-7 Prevenzione e mitigazione degli impatti in materia di salute e sicurezza sul lavoro all'interno delle relazioni commerciali	70-71	
	403-9 Infortuni sul lavoro	71; 92	
	Diritti umani e dei lavoratori		
GRI 3: Gestione dei temi materiali (2021)	3-3 Gestione dei temi materiali	66-68	
GRI 405: Diversità e pari opportunità (2016)	405-1 Diversità negli organi di governo e tra i dipendenti	20; 91	
GRI 406: Non discriminazione (2016)	406-1 Episodi di discriminazione e misure correttive adottate	66	
Gestione responsabile della catena di fornitura			
GRI 3: Gestione dei temi materiali (2021)	3-3 Gestione dei temi materiali	56-59	
GRI 204: Pratiche di approvvigionamento (2016)	204-1 Proporzioni di spesa verso fornitori locali	56-59; 87	
Comunità locali			
GRI 3: Gestione dei temi materiali (2021)	3-3 Gestione dei temi materiali	72-76	
GRI 413: Comunità locali (2016)	413-2 Attività con impatti negativi, potenziali e attuali significativi sulle comunità locali	72-76	



Standard GRI	Informativa	Ubicazione	Omissione
Cambiamento climatico e gestione dell'energia			
GRI 3: Gestione dei temi materiali (2021)	3-3 Gestione dei temi materiali	34-37	
GRI 302: Energia (2016)	302-1 Energia consumata all'interno dell'organizzazione	34-37; 85-86	
GRI 305: Emissioni (2016)	305-1 Emissioni dirette di GHG (Scope 1)	34-37; 85-86	
	305-2 Emissioni indirette di GHG da consumi energetici (Scope 2)	34-37; 85-86	
Gestione sostenibile dell'acqua			
GRI 3: Gestione dei temi materiali (2021)	3-3 Gestione dei temi materiali	38-39	
GRI 303: Acqua e scarichi idrici (2018)	303-1 Interazione con l'acqua come risorsa condivisa	38-39	
	303-2 Gestione degli impatti correlati allo scarico di acqua	38-39	
	303-3 Prelievo idrico	86	
Gestione dei rifiuti			
GRI 3: Gestione dei temi materiali (2021)	3-3 Gestione dei temi materiali	40-41	
GRI 306: Rifiuti (2020)	306-1 Produzione di rifiuti e impatti significativi connessi ai rifiuti	40-41	
	306-2 Gestione degli impatti significativi connessi ai rifiuti	40-41	
	306-3 Rifiuti prodotti	40-41; 86	

TEMI MATERIALI NON CORRELATI A SPECIFICI INDICATORI GRI

Standard GRI	Informativa	Ubicazione	Omissione
Brand Reputation			
GRI 3: Gestione dei temi materiali (2021)	3-3 Gestione dei temi materiali	44-53	
Utilizzo responsabile di prodotti chimici			
GRI 3: Gestione dei temi materiali (2021)	3-3 Gestione dei temi materiali	50-51	
Soddisfazione del cliente			
GRI 3: Gestione dei temi materiali (2021)	3-3 Gestione dei temi materiali	52-53	

Clerici Tessuto & C. SpA

Via Belvedere, 1/A
22070 – Grandate (CO) Italia
+39 031 455 111
info@clericitessuto.it
clericitessuto.it

Società commerciali estere:

Clerici Tessuto France Sas

37, Rue Jean Goujon
75008 – Paris, France
+33 1 42259525
commerciale@ctcfrance.com

CTC USA Corp.

110 West 40th Street - Suite 903
New York NY 10018 – USA
+1 212 8691123
info@ctcusacorp.com

